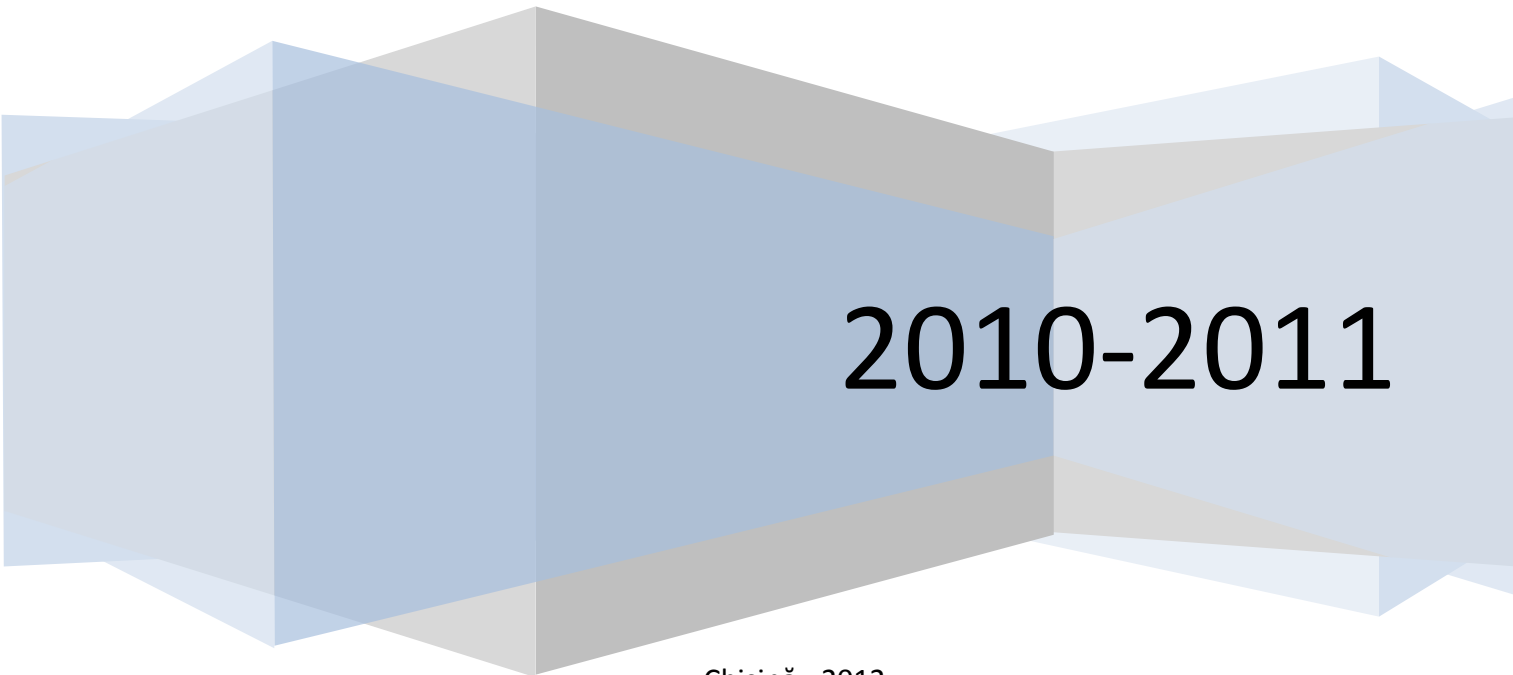


Ministerul Economiei al Republicii Moldova

Raport privind sărăcia în Republica Moldova



2010-2011

Chișinău 2012

Raportul privind sărăcia în Republica Moldova a fost elaborat de Ministerul Economiei, Direcția analiză, monitorizare și evaluare a politicilor

Ministerul Economiei își exprimă recunoștința pentru colaborare și aportul adus în definitivarea Raportului, instituțiilor publice din Republica Moldova: Ministerul Muncii, Protecției Sociale și Familiei, Ministerul Dezvoltării Regionale și Construcțiilor, Ministerul Agriculturii și Industriei Alimentare, Ministerul Educației, Ministerul Sănătății, Biroul Național de Statistică, Institutul Economie, Finanțe și Statistică.

Ministerul Economiei exprimă gratitudine Băncii Mondiale pentru suportul acordat în traducerea în limba engleză a Raportului.

Cuprins

Introducere	5
Performanțe economice recente	7
Referințe metodologice privind calculul sărăciei	10
Evoluția sărăciei în anii 2010-2011	11
Realizarea Obiectivelor de Dezvoltare ale Mileniului în domeniul sărăciei	15
Sărăcia în Republica Moldova în comparație cu țările UE și CSI	18
Creșterea economică și sărăcia	21
Dinamica inegalității	24
Veniturile și cheltuielile de consum ale populației	26
<i>Evoluția veniturilor populației</i>	26
<i>Evoluția cheltuielilor de consum ale populației</i>	29
Accesul populației la serviciile publice și la bunurile de uz casnic	31
<i>Acces la serviciile de sănătate</i>	31
<i>Gradul de acces al populației la utilitățile publice și la condiții de locuit adecvate</i>	33
<i>Gardul de asigurare a populației cu bunuri de uz casnic</i>	34
Unde locuiesc săracii?	35
<i>Nivelul sărăciei în mediul rural</i>	35
<i>Nivelul sărăciei în mediul urban</i>	39
<i>Sărăcia sub aspect regional</i>	40
Cine sînt săracii?	42
<i>Ocupația ca factor puternic corelat cu nivelul de sărăcie</i>	42
<i>Vîrsta – alt factor care determină nivelul de sărăcie</i>	43
<i>Sărăcia în rîndul copiilor</i>	44
<i>Nivelul educației ca factor determinant al sărăciei</i>	45
<i>Sărăcia în funcție de genul capului gospodăriei</i>	47
Concluzii	48
Recomandări de politici	51
ANEXE	53

Lista tabelelor

Tabelul 1. Evoluția PIB în anii 2010 și 2011	8
Tabelul 2. Indicatorii sărăciei în anii 2006 – 2011	11
Tabelul 3. Rata incidenței malnutriției la copii în vîrstă de 0-5 ani, %	17
Tabelul 4. Distribuția cheltuielilor de consum în anii 2006 – 2011	25
Tabelul 5. Distribuția veniturilor medii lunare după nivelul de bunăstare* în anii 2006 – 2011, lei....	25
Tabelul 6. Evoluția veniturilor medii lunare pe cap de locuitor, %	26
Tabelul 7. Evoluția cheltuielilor medii lunare pe cap de locuitor, %.....	29
Tabelul 8. Asigurarea gospodăriilor casnice cu obiecte de uz casnic.....	34
Tabelul 9 Nivelul sărăciei în mediul urban, 2006-2011, %	39
Tabelul 10. Dinamica pensiilor și indexării lor, rata medie de înlocuire	43
Tabelul 11. Gradul de cuprindere a elevilor în învățămînt, %.....	47

Lista figurilor

Figura 1. Rata sărăciei și volumul remitențelor	12
Figura 2. Eficiența distribuției ajutorului social, 2011.....	13
Figura 3. Eficiența distribuției compensațiilor nominative, 2011	14
Figura 4. Rata sărăciei conform pragurilor internaționale de 4.3 dolari și 2.15 dolari pe zi la PPC (%).	16
Figura 5. Rata sărăciei extreme (%).....	17
Figura 6. Sărăcia în Republica Moldova în comparație cu țările Uniunii Europene, 2010-2011 (%)	18
Figura 7. Nivelul sărăciei în Republica Moldova în comparație cu țările CSI, 2010 – 2011 (%)	19
Figura 8. PIB per capita în Republica Moldova în comparație cu UE-27 și țările CSI	20
Figura 9. Creșterea economică și nivelul sărăciei	21
Figura 10. Incidența creșterii reale 2009-2011	22
Figura 11. Coeficientul GINI	24
Figura 12. Structura populației plecate peste hotare după țări de destinație (%)	28
Figura 13. Impactul veniturilor din remitențe asupra sărăciei.....	28
Figura 14. Structura cheltuielilor de consum după nivelul de bunăstare, 2011 (%).....	30
Figura 15. Principalele cauze de renunțare la vizita medicului de familie sau specialistului, 2010 (%)	31
Figura 18. Evoluția ratei sărăciei absolute după medii de reședință, 2006-2011 (%)	35
Figura 19. Activitățile economice practicate în mediul rural (ponderea, %)	36
Figura 20. Nivelul sărăciei la nivel de zone statistice, 2006-2011 (%)	40
Figura 23. Rata sărăciei în dependență de nivelul de educație al capului gospodăriei casnice (%)	45

Introducere

1. Reducerea sărăciei continuă a fi o prioritate fundamentală înscrisă în agenda Guvernului Republicii Moldova. În Strategia Națională de Dezvoltare „Moldova 2020” este trasat obiectivul major de a scoate din sărăcie 149 mii cetățeni pînă în anul 2020, sau peste 20% din cei aflați în sărăcie. Progresul în reducerea sărăciei e posibil în rezultatul implementării a diverselor programe de susținere socială a populației, de ocupare a forței de muncă precum și a măsurilor în domeniul modernizării agriculturii și dezvoltării întreprinderilor mici și mijlocii.
2. În anii 2010-2011 nivelul sărăciei în Republica Moldova s-a redus semnificativ. În 2011 rata sărăciei absolute a constituit 17.5%, fiind în descreștere față de anul 2009 cu 8.8 puncte procentuale. După 3 ani de creștere, în ultimii doi ani s-a înregistrat o reducere esențială a sărăciei în mediul rural, fiind scoși din sărăcie circa 226 mii persoane. În 2011 rata sărăciei la sate a constituit 25% în comparație cu 36.3% în 2009. Cu toate acestea, continuă să existe diferențe esențiale între nivelul de trai al populației urbane și rurale, ratele sărăciei în zonele rurale fiind de peste 3 ori mai mari în comparație cu cele urbane. Din cele 585 mii persoane sărace din Republica Moldova, 480 mii provin din mediul rural.
3. La nivel național, s-a constatat o îmbunătățire a nivelului de trai al populației Republicii Moldova. Au fost în creștere veniturile din activitățile agricole, veniturile salariale, veniturile din prestații sociale, din activități de antreprenariat, precum și cele obținute din remitențe. Un impact semnificativ asupra reducerii nivelului de sărăcie l-au avut programele cu menire socială promovate de Guvern. Creșterea veniturilor a cauzat majorarea nivelului cheltuielilor de consum. Gospodăriile casnice și-au mărit cheltuielile de consum aproape pentru toate bunurile și serviciile. Totodată, s-a constatat că tarifele înalte la serviciile comunale și prețurile mari la produsele alimentare, generează limitarea resurselor financiare ale gospodăriilor sărace necesare pentru alte mărfuri și servicii care contribuie la asigurarea unui trai decent.
4. Sărăcia a continuat să afecteze categoriile tradițional vulnerabile ale populației. Cele mai sărace sînt familiile care depind de activitățile agricole, persoanele în etate, persoanele fără studii și aptitudini profesionale, gospodăriile numeroase și cele formate din mai mulți copii.
5. Obiectivul Raportului anual privind sărăcia constă în furnizarea informațiilor analitice precise, indispensabile pentru monitorizarea sărăciei și elaborarea ulterioară a politicilor și strategiilor. Raportul oferă o analiză multidimensională cu privire la evoluția macroeconomică, sărăcia monetară și inegalitate, specificul sărăciei la diferite categorii ale populației, care zone ale țării sînt afectate mai mult de sărăcie. De asemenea, s-a realizat o comparație dintre nivelul de trai al populației Republicii

Moldova cu alte țări din regiune, țările UE, CSI etc. În baza constatărilor efectuate, raportul conține recomandări de politici în diverse domenii precum asigurare și asistență socială, salarizare, educație, agricultură, dezvoltare rurală și regională.

6. În general, constatările prezentate în Raport sînt necesare pentru a determina și elimina factorii care contribuie la creșterea sărăciei și a realiza în continuare obiectivele stabilite în principalele documente de planificare strategică, precum și respectarea altor angajamente de politici ale Republicii Moldova. Autoritățile publice centrale urmează să utilizeze constatările din acest raport în procesul de elaborare și ajustare a politicilor în domeniu.
7. În perspectivă sînt necesare realizarea unor reforme în domeniul monitorizării sărăciei și evaluării impactului politicilor asupra sărăciei în Republica Moldova, prin corelarea mai strînsă a politicilor promovate de stat cu indicatorii de monitorizare a sărăciei, în special, a politicilor sociale. De asemenea, e necesară ajustarea sistemului de monitorizare a sărăciei la cerințele Uniunii Europene.
8. Analiza prezentată în Raport a fost efectuată în baza datelor furnizate de Cercetarea Bugetelor Gospodăriilor Casnice (CBGC), realizată anual de Biroul Național de Statistică. Au fost utilizate, de asemenea, după necesitate date administrative din diferite surse, inclusiv baze de date internaționale.

Performanțe economice recente

9. Datele privind evoluția economiei Republicii Moldova pe parcursul anilor 2010-2011 denotă că economia națională a reușit să depășească criza economico-financiară cu succes, înregistrând creștere practic în toate sectoarele. Datorită stabilizării economice a principalilor parteneri comerciali, exporturile și producția industrială au fost în creștere. Sporirea remiterilor și restabilirea așteptărilor pozitive ale populației și agenților economici au contribuit la majorarea consumului și importului. De asemenea, au apărut și semne de ameliorare a situației în domeniul construcțiilor și transporturilor, dar și în sectorul financiar-bancar. Conform rezultatelor obținute în anii 2010 și 2011, Republica Moldova a înregistrat una dintre cele mai spectaculoase creșteri economice în comparație cu țările din regiune. Cu toate acestea, spre sfârșit de anul 2011 creșterea economică a început să se tempereze.
10. Produsul intern brut în anul 2011 a însumat 82.1 mld. lei, majorându-se față de anul 2009 cu 14% (în prețuri comparabile). Luând în considerație micșorarea de 6% a PIB-ului în anul 2009, PIB a depășit cu 7.1% nivelul înregistrat în anul 2008 (perioada înainte de criză). Înviorarea economiei mondiale a influențat și economia Moldovei, ceea ce s-a reflectat în modificarea structurii PIB.
11. Elementele PIB pe categorii de resurse în anul 2011 se caracterizează prin:
 - creșterea valorii adăugate brute (VAB) a *industriei* cu 16.7% comparativ cu anul 2009 ca rezultat al restabilirii cererii externe și interne la producția sectorului industrial;
 - creșterea VAB creată în *agricultură* - cu 13.3%, determinată, în general, de creșterea producției vegetale;
 - restabilirea cererii a contribuit pozitiv la dezvoltarea *sectorului de servicii*, VAB a căruia s-a majorat cu 12%;
 - majorarea VAB creată în *construcții* cu 18%, condiționată de restabilirea economiei țării și îmbunătățirea situației în sectorul bancar;
 - creșterea cu 20.1% a VAB creată în *comerțul cu ridicata și cu amănuntul*;
 - majorarea VAB creată în sectorul de *transport și comunicații* cu 16.7%;
 - restabilirea cererii interne a contribuit la majorarea considerabilă a *impozitelor nete pe produs*, valoarea cărora a depășit cu 23.2% nivelul anului 2009.

Tabelul 1. Evoluția PIB în anii 2010 și 2011

PIB pe categorii de resurse și de utilizări	În prețuri curente, mil. lei		Structura, %		În % față de anul precedent		În % față de anul 2009
	2010	2011	2010	2011	2010	2011	2011
RESURSE							
Valoarea adăugată brută	59920	68225	83.4	83.0	106.2	105.6	112.2
din care:							
agricultura	8657	10071	12.0	12.3	107.4	105.5	113.3
industria	9535	11296	13.3	13.7	108.9	107.1	116.7
servicii	43227	48589	60.2	59.1	106.3	105.4	112.0
serviciile intermediarilor financiar indirect măsurate	-1499	-1731	-2.1	-2.1	136.7	106.9	146.2
Impozitele nete pe produse	11965	13949	16.6	17.0	111.7	110.4	123.2
PIB	71885	82174	100.0	100.0	107.1	106.4	114.0
UTILIZĂRI							
Consumul final	83240	95911	115.8	116.7	107.3	106.4	114.2
Formarea brută de capital	16911	20125	23.5	24.5	118.1	112.5	132.9
din care:							
formarea brută de capital fix	16263	19031	22.6	23.2	117.2	110.7	129.7
Exportul net	-28266	-33862	-39.3	-41.2	114.8	110.0	126.2

Sursă: Biroul Național de Statistică

12. Pe categorii de utilizări elementele PIB se caracterizează prin:

- majorarea cu 14.2% a consumului final, condiționată de consumul final al gospodăriilor, care s-a majorat cu 18.4% față de anul 2009. Creșterea consumului final al gospodăriilor a fost determinată de majorarea intrărilor valutare din munca rezidenților și transferurilor nerezidenților Republicii Moldova de peste hotare, care în anul 2011 s-au cifrat la circa 1.6 miliarde dolari SUA sau 22.9% în raport cu PIB, majorându-se cu 33.5% comparativ cu anul 2009. De asemenea, majorarea consumului final a influențat și fondul de remunerare a muncii care a crescut în anul 2011 cu 12.5% față de anul 2009 atingând circa 22.5 miliarde lei sau 27.3% în raport cu PIB;
- creșterea cu 32.9% a formării brute de capital fix;
- restabilirea cererii externe și interne a condiționat majorarea atât a exporturilor, cât și a importurilor, ceea ce a contribuit la creșterea cu 26.2% a soldului negativ al exportului net.

13. Restabilirea cererii interne și externe a condiționat creșterea nivelului inflației. Pe parcursul anilor 2010 și 2011 prețurile de consum s-au majorat cu 8.1% și 7.8%, respectiv, comparativ cu 0.4% în anul 2009. În perioada de referință rata inflației a fost condiționată, în general, de modificarea prețurilor la unele produse alimentare (legume, fructe, produse lactate etc.), precum și majorarea tarifelor la servicii comunal-locative (energie electrică, încălzire și gaze naturale în rețea).

14. Cursul oficial nominal al monedei naționale pe parcursul anilor 2010-2011 a marcat o apreciere față de dolarul SUA cu 4.8% în termeni nominali și față de Euro – cu 14.5%. Principali factori care au determinat modificarea cursului de schimb au fost intrările valutare de peste hotarele țării, intensificarea comerțului exterior, precum și fluctuațiile cursurilor de schimb pe piețele valutare internaționale. Situația din sectorul bancar se caracterizează prin majorarea depozitelor în valută străină (cu

8.3%) și celor în monedă națională (cu 43.9%), precum și prin majorarea volumului de credite acordate în economie (cu 29.6%). Aceste date susțin concluzia de restabilire economică și sporirea încrederii populației în sistemul bancar național.

- 15.** Veniturile și cheltuielile bugetului public național au fost în creștere. Deficitul bugetar la sfârșitul anilor 2010 și 2011 a constituit circa 1.8 miliarde lei (2.5% în raport cu PIB) și 2 miliarde lei (2.4% în raport cu PIB), respectiv, față de circa 3.8 miliarde lei la aceeași dată a anului 2009 (6.3% în raport cu PIB).
- 16.** Sectorul industrial a înregistrat o majorare semnificativă: volumul producției industriale în anul 2011 a înregistrat o creștere de 19.7% (în prețuri comparabile) față de anul 2009 și o valoare nominală de 34.2 miliarde lei.
- 17.** Volumul producției agricole s-a majorat cu 13.3% (în prețuri comparabile) față de volumul înregistrat în anul 2009 și a însumat 22.6 miliarde lei (în prețuri curente). Majorarea producției agricole a fost determinată de creșterea producției animale cu 114.6% și vegetale cu 112.7%.
- 18.** Activitatea investițională a consemnat o creștere esențială a volumului de investiții în capital fix cu 37.1%, și a constituit 16.3 miliarde lei. Îmbunătățirea situației în sectorul bancar și perspectivele dezvoltării economice a țării în viitorul apropiat au contribuit la majorarea investițiilor.
- 19.** Restabilirea cererii externe și interne de mărfuri a determinat creșterea exporturilor și importurilor de 1.7 ori și 1.6 ori, respectiv (în anul 2011 comparativ cu anul 2009). Prin urmare, s-a majorat soldul negativ al balanței comerciale – de 1.5 ori și a însumat circa 3 miliarde dolari SUA. Creșterea semnificativă a soldului negativ al balanței comerciale a provocat majorarea deficitului contului curent al balanței de plăți în anul 2011 până la 11.3% în raport cu PIB, față de 8.2% în anul 2009. Investițiile străine directe atrase în economia națională (în valoare netă) au înregistrat 281 mil. dolari (4% în raport cu PIB) în anul 2011, majorându-se comparativ cu anul 2009 de 1.9 ori.
- 20.** Stocul datoriei de stat externe administrate de Guvern, la situația din 31 decembrie 2011, a însumat 1142.5 mil. dolari SUA sau 16.3% în raport cu PIB, comparativ cu 15.7% la situația de la sfârșitul anului 2009.
- 21.** Salariul mediu lunar al unui lucrător din economia națională în 2011 a constituit 3193.9 lei și s-a majorat cu 20.7% în termeni nominali și cu 4.4% în termeni reali față de anul 2009. De asemenea, a crescut și mărimea medie a pensiei lunare cu 12.7% și a constituit 874.1 lei. Însă, valoarea reală a acesteia s-a micșorat cu 3.3%. Rata șomajului la nivel de țară, calculată conform metodologiei BIM (Biroul Internațional al Muncii), a înregistrat 7.4% în anul 2010 și 6.7% - în anul 2011. Mărimea medie a ajutorului de șomaj în anul 2011 a atins 950.9 lei, marcând o creștere cu 11.2% față de anul 2009.
- 22.** Prin urmare, este de constatat că în anii 2010-2011 contextul macroeconomic prezintă o imagine destul de optimistă. Însă, situația economică precară din unele țări ale zonei Euro a influențat și economia Moldovei. Astfel, începând cu trimestru IV 2011 au apărut primele semne de răcire a creșterii economice a țării.

Referințe metodologice privind calculul sărăciei

- 23.** În Republica Moldova, calculul indicatorilor privind sărăcia se realizează de Biroul Național de Statistică, în baza Cercetării Bugetelor Gospodăriilor Casnice. Ultima ajustare a metodologiei de calcul a indicatorilor sărăciei a fost realizată în anul 2006, în corespundere cu cele mai bune practici internaționale. Totodată, în conformitate cu recomandările internaționale metodologia de calcul a indicatorilor privind sărăcia urmează a fi revizuită periodic, pentru a fi ajustată realităților economice existente. În anul 2012, Biroul Național de Statistică a inițiat procedura de revizuire a metodologiei, cu scopul de a o ajusta la tendințele înregistrate în consumul gospodăriilor casnice pe parcursul ultimilor 5 ani. Se preconizează ca noua metodologie să fie aplicată în anul 2013 asupra datelor anului 2012. Asigurarea comparabilității datelor în urma implementării noii metodologii este o condiție necesară și importantă în procesul de elaborare a politicilor, de care trebuie să țină cont autoritățile statistice.
- 24.** Determinarea ratelor de sărăcie se realizează prin compararea consumului gospodăriilor cu un prag de sărăcie. Pragul sărăciei absolute reprezintă suma cheltuielilor lunare pentru produse alimentare, bunuri nealimentare și servicii, constituind în 2010 – 1016 lei, iar în 2011 – 1093 lei¹. Pragul sărăciei extreme reprezintă valoarea monetară a unui coș alimentar definit în termeni de consum minim zilnic de calorii, egal cu 2.282 Kcal de persoană pe zi, ajustat la adult echivalent, care a însumat în 2010 – 549 lei, iar în 2011 – 591 lei. O persoană este considerată săracă dacă cheltuielile lunare sînt mai mici decît pragul sărăciei.

¹Pragul sărăciei absolute pentru 2011 s-a obținut prin multiplicarea pragului sărăciei absolute pentru 2010 la Indicele Prețului de Consum mediu anual pentru 2011 (107,6%), în conformitate cu metodologia de calcul a pragului sărăciei.

Evoluția sărăciei în anii 2010-2011

25. În ultimii 2 ani nivelul sărăciei în Republica Moldova s-a redus semnificativ. Dacă în 2009 circa 26.3% din cetățeni erau săraci, în 2010 numărul acestora s-a redus pînă la 21.9%, iar în 2011 pînă la 17.5%. Astfel, pe parcursul ultimilor 2 ani au fost scoși din sărăcie peste 300 mii locuitori.

26. Cît privește nivelul sărăciei extreme, în 2011 doar 0.9% din populație avea un consum lunar mai mic decît pragul sărăciei extreme², care a constituit 591.2 lei.

Tabelul 2. Indicatorii sărăciei în anii 2006 – 2011

	2006	2007	2008	2009	2010	2011
Pragul absolut al sărăciei (lei)	747.4	839.3	945.9	945.9	1015.9	1093.1
Rata sărăciei absolute (%)	30.2	25.8	26.4	26.3	21.9	17.5
Profunzimea sărăciei absolute (%)	7.9	5.9	6.4	5.9	4.5	3.2
Severitatea sărăciei absolute (%)	3.0	2.1	2.3	2.0	1.4	1.0
Pragul sărăciei extreme (lei)	404.2	453.9	511.5	511.5	549.4	591.2
Rata sărăciei extreme (%)	4.5	2.8	3.2	2.1	1.4	0.9
Profunzimea sărăciei extreme (%)	1.0	0.5	0.5	0.4	0.3	0.1
Severitatea sărăciei extreme (%)	0.4	0.2	0.1	0.1	0.1	0.0

Sursa: BNS, în baza datelor CBGC,

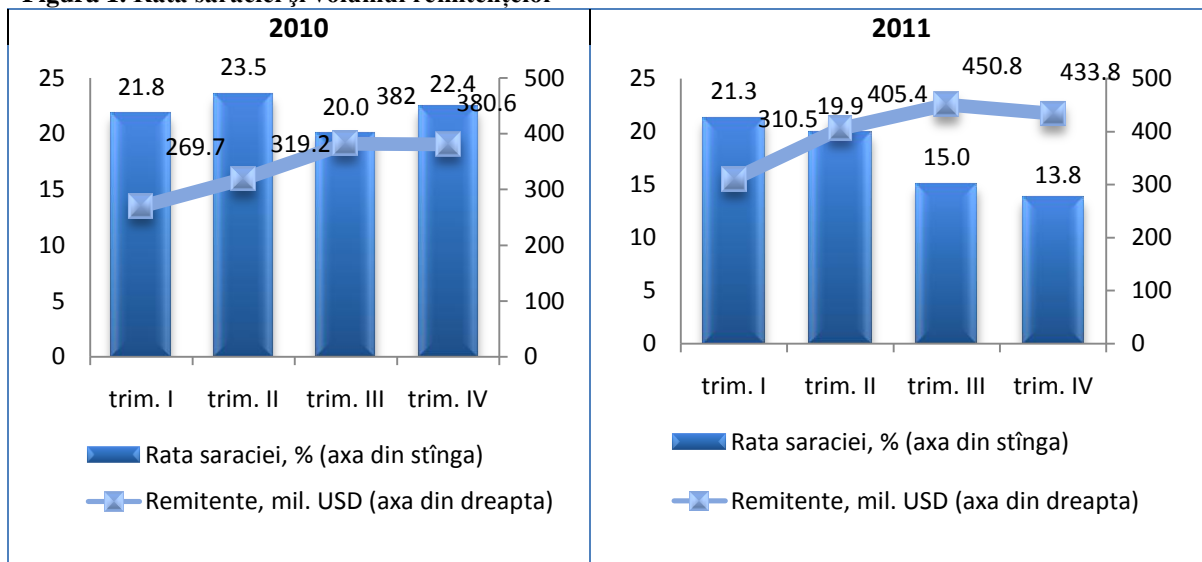
27. Reducerea sărăciei din anii 2010-2011 este legată, în primul rînd, de înviorarea economiei din această perioadă. După declinul profund înregistrat în 2009, în 2010 – 2011 economia a înregistrat o creștere cumulativă de circa 14%. A crescut volumul tranzacțiilor comerciale, investițiilor, producției industriale, producției agricole etc.

28. Totodată un impact semnificativ asupra reducerii nivelului de sărăcie l-au avut programele cu menire socială promovate de Guvern, în special, acordarea ajutorului social persoanelor cu venituri mici, care s-a dovedit a fi unul eficient, orientat spre categoriile cele mai sărace ale populației.

De asemenea, în această perioadă a crescut salariul real cu circa 4.4%, ceea ce, la fel, a influențat pozitiv nivelul de trai al populației. Asigurarea de către stat a unui venit minim garantat de 575 lei în 2011 a contribuit practic la eradicarea sărăciei extreme.

29. Sporirea volumului remitențelor, care reprezintă o sursă importantă de venit pentru o bună parte din populație, a contribuit la reducerea nivelului de sărăcie. Astfel, în 2010 transferurile de peste hotare au crescut cu circa 13%, iar în 2011 – cu peste 18%. Din figura de mai jos se observă că cele mai mici rate ale sărăciei se înregistrează atunci cînd nivelul remitențelor este înalt.

²Pragul sărăciei extreme reprezintă valoarea monetară a unui coș alimentar, definit în termeni de consum minim zilnic de calorii, egal cu 2.282 Kcal de membru al GC pe zi ajustat la adult echivalent

Figura 1. Rata sărăciei și volumul remitențelor

Sursa: Ministerul Economiei - în baza CBGC, Banca Națională a Moldovei

30. În anii 2010-2011 profunzimea sărăciei³, care măsoară deficitul de venituri ale persoanelor sărace în raport cu pragul sărăciei, a înregistrat un trend descendent. Astfel, în 2010 profunzimea sărăciei, s-a redus pînă la 4.5%, iar în 2011 nivelul acesteia a coborît pînă la 3.2%. Or, în 2010, fiecare persoană săracă avea un deficit mediu lunar de circa 46 lei pentru a depăși starea de sărăcie, iar în 2011 această sumă a constituit 35 lei. Prin extinderea sumelor respective la întreaga populație săracă reiese că transferul monetar lunar necesar săracilor pentru a depăși starea de sărăcie în 2010 a constituit circa 34 milioane lei, iar în 2011 - circa 21 milioane lei. Sumele anuale necesare ar constitui respectiv 408 milioane – pentru 2010 și 252 milioane lei – pentru 2011.

31. Statul dispune de mijloace financiare pentru a reduce sărăcia din țară, însă sumele prestațiilor de asistență socială nu întotdeauna ajung în buzunarul celor săraci.

Comparînd suma transferată de stat către familiile vulnerabile și suma necesară săracilor pentru a ieși din sărăcie, se observă că suma ajutorului social pentru 2011 depășește suma necesară săracilor pentru a ieși din sărăcie. În 2011 suma anuală a ajutorului social transferată de stat familiilor vulnerabile a constituit 330.1 milioane lei⁴, o sumă care depășește suma de 252 milioane lei necesară săracilor pentru a ieși din sărăcie. Reiese că, în primul rînd statul este capabil să diminueze nivelul sărăciei din țară, în al doilea rînd pentru aceasta trebuie să îmbunătățească metodele de evaluare a bunăstării familiilor în vederea excluderii erorilor de sistem, și orientării mai eficiente a mijloacelor financiare ale statului direct către cei săraci.

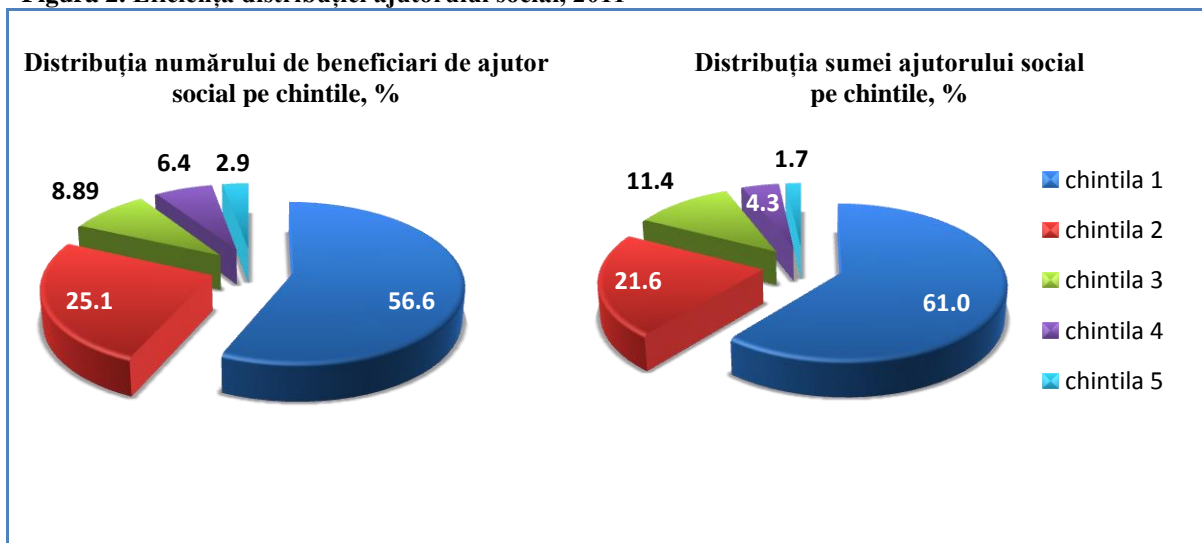
32. Totuși, ajutorul social este cea mai eficientă prestație socială pentru combaterea sărăciei. Conform datelor CBGC, 82% din beneficiari de ajutor social se plasează în chintilele I și II, și circa 83% din banii alocați prin ajutorul social merg la cele mai

³Profunzimea sărăciei măsoară deficitul de resurse al populației sărace în raport cu pragul sărăciei. Deficitul de resurse al populației sărace se referă la suma necesară pentru ca fiecare individ sărac să ajungă la nivelul pragului de sărăcie. Acest indicator este folosit pentru stabilirea nivelului resurselor necesare reducerii sărăciei în cazul unui transfer monetar orientat în mod exclusiv săracilor.

⁴Raport social anual 2011, Ministerul Muncii, Protecției Sociale și Familiei

sărace familii. Populația săracă este cuprinsă integral în chintilele I și II, cheltuielile de consum ale acestora fiind mai mici decât valoarea pragului sărăciei. Totodată, circa 17% din suma ajutorului social este utilizată ineficient, fiind direcționată spre populația cu venituri relativ mai mari.

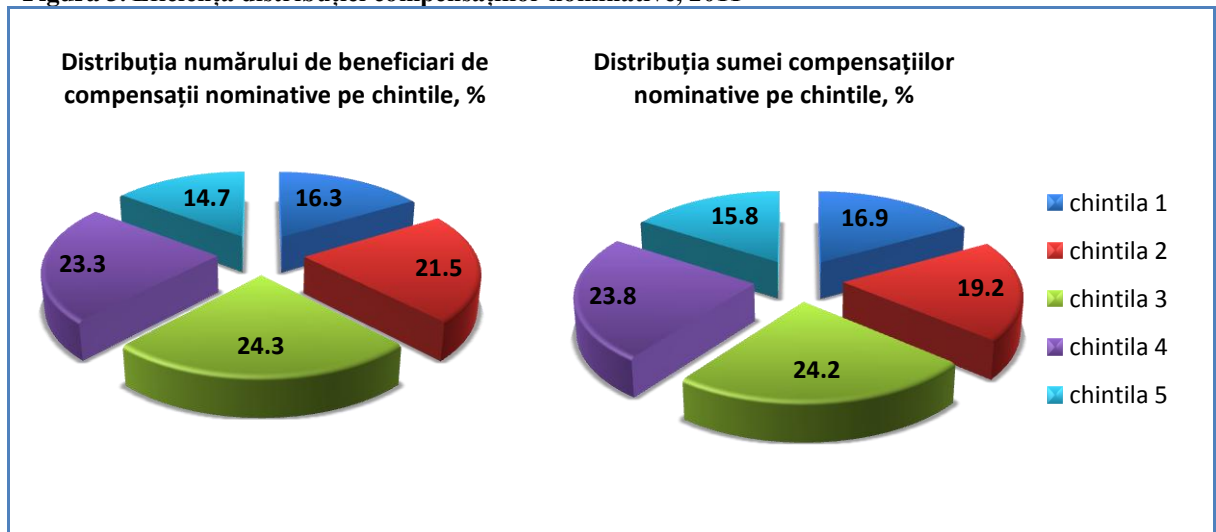
Figura 2. Eficiența distribuției ajutorului social, 2011



Sursa: Ministerul Economiei, în baza CBGC

- 33. În anul 2010 circa 60.1 mii familii defavorizate au beneficiat de cel puțin o plată a prestației de ajutor social, iar în 2011 numărul acestora s-a majorat pînă la 80 mii familii.** Suma transferată spre familiile defavorizate în 2010 a constituit circa 286 milioane lei, iar în 2011 circa 330 milioane lei. Circa 80% din familiile beneficiare au avut în componența lor, cel puțin un copil.
- 34. Ajutorul pentru perioada rece a anului este o altă prestație socială cu impact semnificativ asupra sărăciei.** Fiind introdusă din 1 ianuarie 2011, această prestație socială are menirea de a susține familiile defavorizate și familiile cu venituri mici, în legătură cu costurile mari ale resurselor energetice în perioada rece a anului. Ca și ajutorul social, ajutorul pentru perioada rece a anului reprezintă o plată socială eficientă, fiind orientată preponderent spre cei săraci. Circa 79% din suma alocată pentru acest ajutor este orientată spre persoanele sărace, și circa 77% din beneficiari se regăsesc în chintilele I și II.
- 35. Compensațiile nominative rămîn a fi o plată socială actuală, cu impact minor asupra reducerii sărăciei.** În anul 2011, suma compensațiilor nominative s-a diminuat cu circa 5.4% în comparație cu 2010. Această diminuare este explicată de modificarea viziunii privind sistemul prestațiilor de asistență socială, prin trecerea treptată de la sistemul de compensanții nominative, bazat pe categorii de beneficiari, la un sistem de prestații bănești, orientat spre cei mai săraci cetățeni în baza evaluării veniturilor și necesității de asistență socială. Astfel, începînd cu 1 ianuarie 2010, nu se mai admit în sistem noi beneficiari de compensații nominative.
- 36. După cum s-a demonstrat și în analizele anterioare, compensațiile nominative sînt niște plăți sociale ineficiente** din punct de vedere a orientării banilor către categoriile vulnerabile ale populației. Doar 36% din suma compensațiilor nominative ajung la cei săraci, restul banilor (64%) ajung la persoanele care sînt îndestulate și nu au nevoie de susținere din partea statului (Figura 3).

Figura 3. Eficiența distribuției compensațiilor nominative, 2011



Sursa: Ministerul Economiei, în baza CBGC

37. Trecerea de la vechiul sistem de compensații nominative la sistemul de ajutor social reprezintă o reformă importantă implementată de Guvern, cu impact semnificativ asupra păturilor vulnerabile ale populației. Finalizarea procesului de tranziție ar contribui la utilizarea mai eficientă a resurselor financiare ale statului cu destinație socială și la eradicarea sărăciei din rîndul populației.

Realizarea Obiectivelor de Dezvoltare ale Mileniului în domeniul sărăciei

38. Prin semnarea Declarației Mileniului din anul 2000, Republica Moldova și-a luat angajamentul de a reduce până la finele anului 2015 sărăcia și foametea. În acest sens, Guvernul și-a propus realizarea următoarelor obiective:

Ținta 1:

- Reducerea ratei populației cu un consum sub 4.3 dolari per zi pe persoană de la 34.5% în 2006 pînă la 29% în 2010 și pînă la 23% în 2015

Ținta 2:

- Micșorarea ponderii populației sub pragul absolut al sărăciei de la 30.2% în 2006 pînă la 25% în 2010 și pînă la 20% în 2015.

Ținta 3:

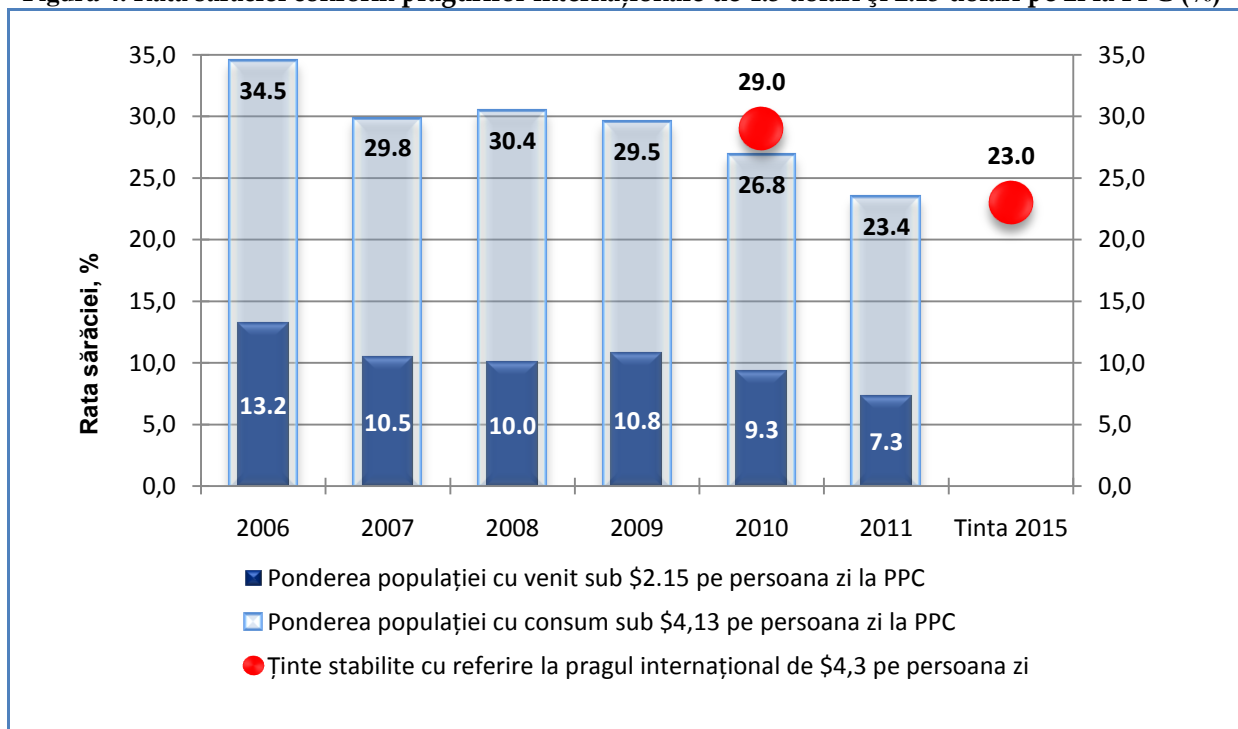
- Micșorarea ponderii populației sub pragul sărăciei extreme de la 4.5% în 2006 pînă la 4% în 2010 și pînă la 3.5% în 2015.

39. Ținta 1: Reducerea ratei populației cu un consum sub 4.3 dolari per zi pe persoană de la 34.5% în 2006 pînă la 29% în 2010 și pînă la 23% în 2015

Republica Moldova a reușit deja să atingă ținta intermediară stabilită pentru 2010, și este pe cale să realizeze ținta finală pentru 2015, în ceea ce privește reducerea sărăciei conform pragului internațional de 4.3 dolari. Astfel, în 2010 rata sărăciei calculată conform pragului internațional a constituit 26.8%, comparativ cu ținta de 29%. Iar în 2011, circa 23.4% din cetățeni aveau un consum zilnic sub 4.3 dolari, ceea ce este foarte aproape de ținta de 23% stabilită pentru 2015 (Figura 4). În alte țări care utilizează pragul de 4.3 dolari pe zi/persoană, nivelul sărăciei variază de la 47.7% în Armenia, la 4.5% în Ucraina și 0.1% în Belorusia⁵.

Pînă în 2006 drept indicator internațional de monitorizare a sărăciei în Republica Moldova a fost utilizat „ponderea persoanelor cu venit sub 2.15 USD pe zi la PPC”. În 2006 acest indicator constituia 13.2%, diminuînd în 2011 pînă la 7.3%. Odată cu revizuirea țintelor ODM, s-a decis trecerea la un standard mai înalt de măsurare a sărăciei – pragul internațional al sărăciei de 4.3 dolari pe zi/persoană la PPC și utilizarea consumului în locul venitului pentru aprecierea bunăstării populației, dat fiind că cheltuielile de consum constituie un indicator mai precis pentru Republica Moldova.

⁵<http://www.undp.org/content/undp/en/home/librarypage/mdg/mdg-reports/ecis.html>. Pentru Armenia - datele se referă la anul 2008, pentru Ucraina și Belorusia – datele se referă la anul 2009.

Figura 4. Rata sărăciei conform pragurilor internaționale de 4.3 dolari și 2.15 dolari pe zi la PPC (%)

Sursa: Ministerul Economiei în baza CBGC

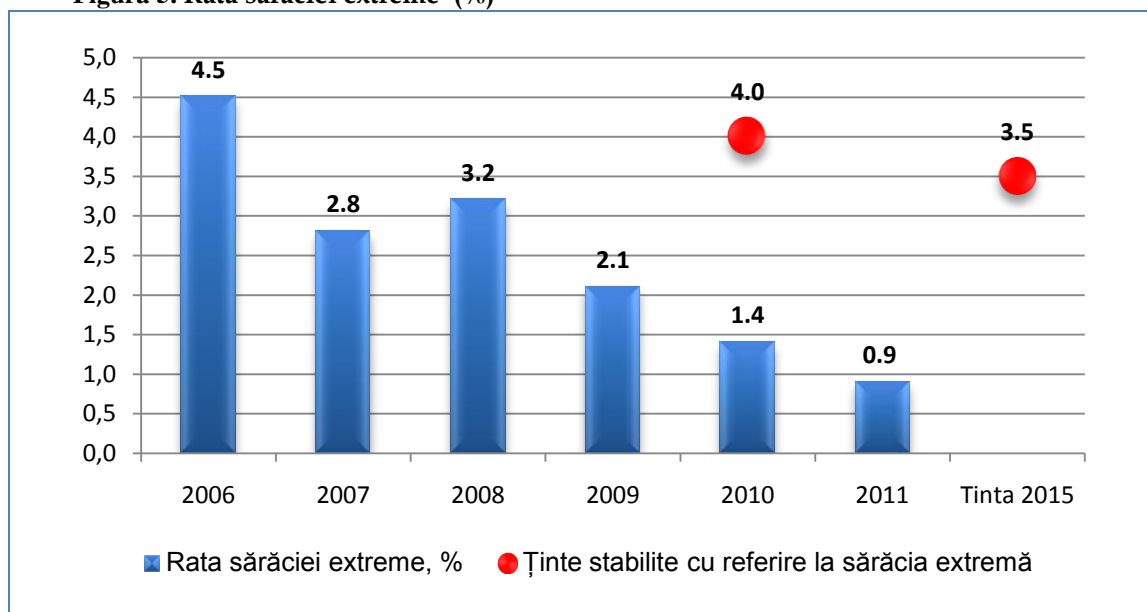
40. Ținta 2: micșorarea ponderii populației sub pragul sărăciei absolute de la 30.2% în 2006 pînă la 25% în 2010 și pînă la 20% în 2015.

Dat fiind faptul că în anul 2010 ponderea populației sub pragul sărăciei absolute a fost de 21.9%, iar în 2011 –de 17.5% se poate afirma că **Republica Moldova a atins țintele prestabilite atît pentru anul 2010, cît și pentru anul 2015**. În acest sens, e important de a continua și a stimula implementarea unor politici coerente și eficiente orientate spre susținerea persoanelor sărace. De asemenea, e necesară revizuirea țintelor actuale și stabilirea unor ținte mai ambițioase pentru perioada de pînă și după 2015, în vederea diminuării continue a ratelor sărăciei și alinierii standardelor de viață naționale la cele europene.

41. Ținta 3: Micșorarea ponderii populației sub pragul sărăciei extreme de la 4.5% în 2006 pînă la 4% în 2010 și pînă la 3.5% în 2015.

Republica Moldova deja a reușit să atingă ținta intermediară pe anul 2010, cît și ținta finală stabilită pentru anul 2015 cu referință la nivelul sărăciei extreme.

În 2011 mai puțin de un procent din cetățeni aveau un consum lunar mai mic decît pragul sărăciei extreme (591 lei). Începînd cu anul 2008 sărăcia extremă a înregistrat o diminuare continuă. În 2010 acest indicator a constituit 1.4%, iar în 2011 a scăzut pînă la 0.9%. Astfel, numărul persoanelor extrem sărace a scăzut de la 46.3 mii persoane pînă la 28.9 mii persoane. Comparînd nivelul sărăciei extreme cu țintele prestabilite pentru anul 2010 și 2015 se poate concluziona că ambele ținte au fost deja atinse (Figura 5). În acest context, e important de a nu permite evoluția ascendentă a acestui indicator și a tinde spre eradicarea completă a sărăciei extreme și a foamei.

Figura 5. Rata sărăciei extreme (%)

Sursa: Biroul Național de Statistică

42. Copiii continuă să fie o categorie vulnerabilă a societății. Rata sărăciei copiilor constituie 19.6%, și depășește media pe țară cu 2.1 puncte procentuale. Un indicator din contextul ODM este rata incidenței malnutriției la copii în vîrstă de 0-5 ani. Astfel, un aspect al sărăciei, care influențează sănătatea și nivelul de dezvoltare al copiilor ține de nutriția copiilor din primii ani de viață. Conform datelor oficiale, în perioada anilor 2000-2011 ponderea copiilor subponderali de vîrstă 0-5 ani a descrescut de 2 ori (Tabelul 3). În 2010 rata incidenței malnutriției la copii în vîrstă de 0-5 ani a constituit 11.4% fiind în creștere în comparație cu anul precedent, iar în 2011 a scăzut pînă la 10.4%.

Tabelul 3. Rata incidenței malnutriției la copii în vîrstă de 0-5 ani, %

	2000	2001	2002	2003	2004	2005	2006	2007	2008	2009	2010	2011
Rata incidenței malnutriției la copii în vîrstă de 0-5 ani, %	20.90	19.80	18.60	19.00	17.10	16.70	14.30	12.80	11.00	10.6	11.4	10.4

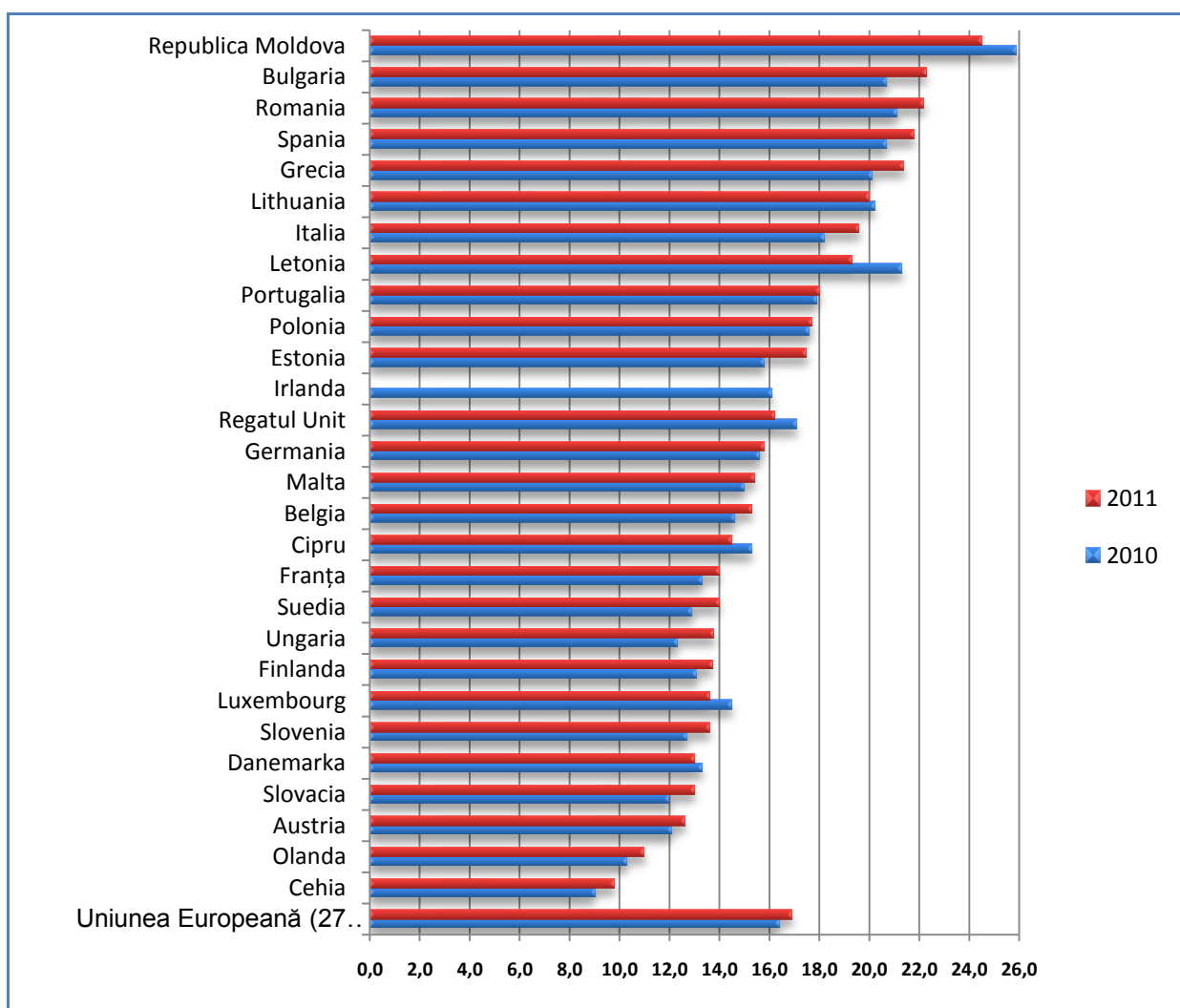
Sursa: Ministerul Sănătății

Sărăcia în Republica Moldova în comparație cu țările UE și CSI

43. Republica Moldova rămîne a fi cea mai săracă țară în comparație cu țările Uniunii

Europene. În 2011, rata sărăciei în Republica Moldova, conform pragului relativ de 60% din venitul median⁶ a fost de 24.5%. Moldova este mai săracă decît cele mai sărace țări din UE cum sînt Bulgaria, România, Spania unde s-a înregistrat o rată de circa 22%, Grecia – 21%, Lituania, Italia – circa 20%, etc. (Figura 6). Astfel, nivelul sărăciei în Republica Moldova este cu 7.6 puncte procentuale mai mare decît media în țările UE-27, care constituie 16.9%. Conform datelor Oficiului de statistică al Uniunii Europene, țările cu cele mai mici rate ale sărăciei din UE-27 sînt Cehia – cu 9.8%, Olanda – cu 11%, Austria, Slovacia, Danemarca – cu circa 13%. E remarcabil că în 20 state din cele 27, membre ale UE, rata sărăciei în 2011 a crescut în comparație cu 2010. Doar în Danemarca, Luxemburg, Cipru, Marea Britanie, Letonia și Lituania nivelul sărăciei a fost în descreștere. Prin urmare, criza economică din regiune a afectat negativ nivelul de trai al cetățenilor în majoritatea statelor UE.

Figura 6. Sărăcia în Republica Moldova în comparație cu țările Uniunii Europene, 2010-2011 (%)

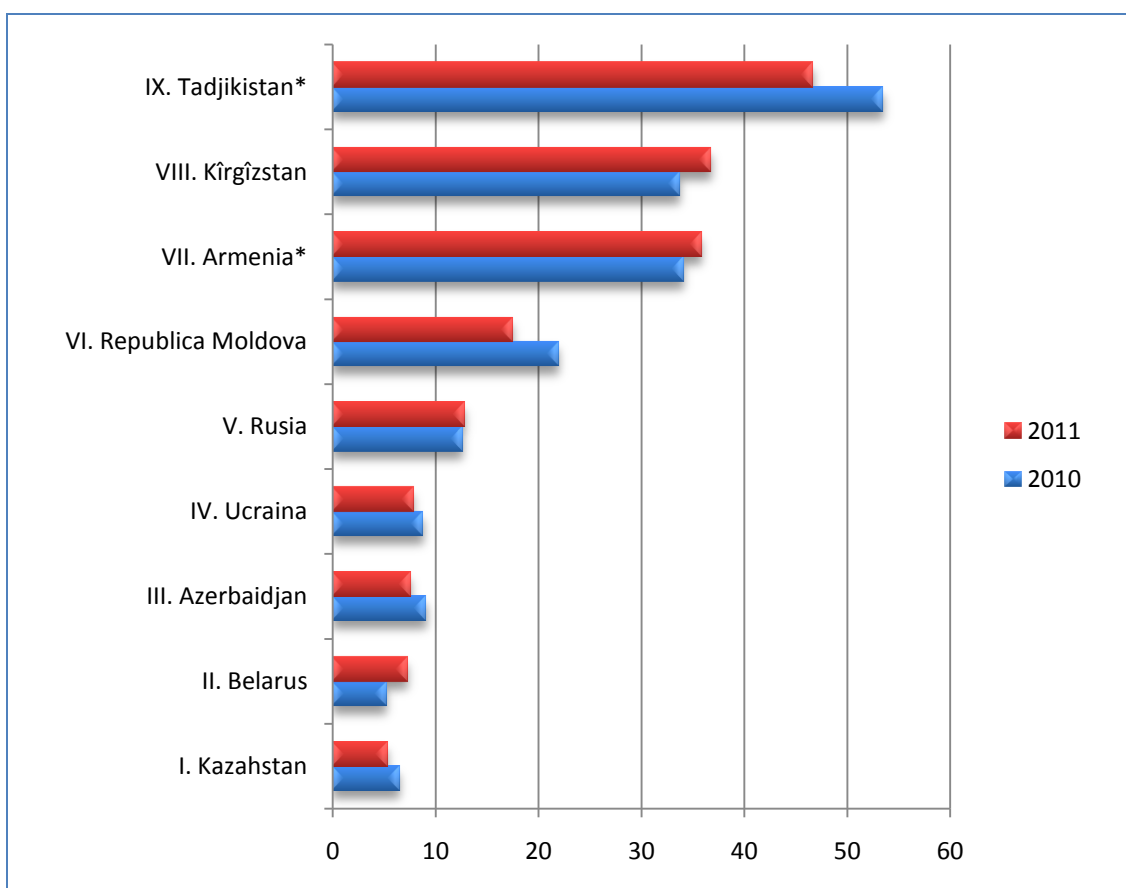


Sursa: Eurostat: http://epp.eurostat.ec.europa.eu/portal/page/portal/statistics/search_database, Ministerul Economiei, în baza CBGC

⁶În Uniunea Europeană indicatorul de bază pentru măsurarea sărăciei este Rata sărăciei relative, care reprezintă ponderea populației cu venituri sub pragul sărăciei relative, fixat la 60% din venitul median al gospodăriilor casnice. Indicatorii sărăciei în UE se calculează în baza Cercetării statistice EU-SILC (Veniturile și condițiile de trai ale gospodăriilor casnice). Pentru a asigura comparabilitatea datelor, pentru Republica Moldova a fost calculată rata sărăciei relative conform pragului de 60% din venitul bănesc median, în baza CBGC.

44. Din 9 țări ale Comunității Statelor Independente (CSI) Republica Moldova se află pe locul 6 după nivelul sărăciei, mai sărace fiind doar Armenia, Kîrgîzstan și Tadjikistanul. Analiza datelor statistice, arată că cele mai sărace țări din CSI sînt Tadjikistanul cu circa 46.7% populație săracă, Kîrgîzstan – cu 36.8%, Armenia – cu 35.8%, iar cele mai prospere sînt Kazahstan – cu 5.3%, Belarus – 7.3%, Azerbaidjanul și Ucraina – cu circa 8%. Republica Moldova, cu o rată a sărăciei de 17.5% se plasează pe locul 6, între Rusia cu un nivel al sărăciei de 12.8% și Armenia – cu circa 35.8%⁷ (Figura 7).

Figura 7. Nivelul sărăciei în Republica Moldova în comparație cu țările CSI, 2010 – 2011 (%)



Sursa: Comitetul Statistic Interstatal al țărilor CSI, publicația Buletinul Statistic CSI 2012

* Datele pentru Armenia se referă la anul 2009, 2010 respectiv, iar pentru Tadjikistan – 2007, 2009.

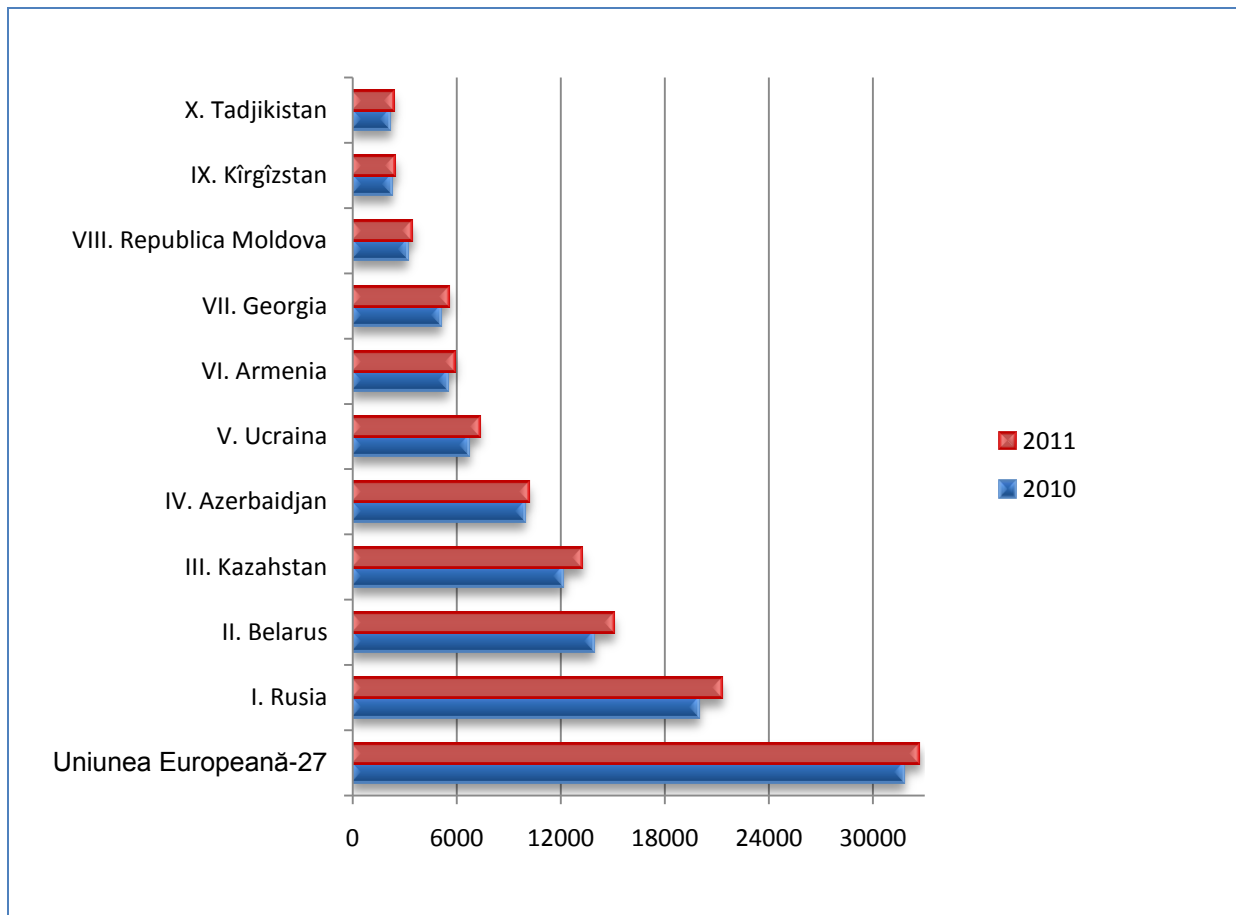
45. Conform datelor Băncii Mondiale, PIB pe cap de locuitor la paritatea puterii de cumpărare în Republica Moldova este de 10 ori mai mic comparativ cu media pe țările Uniunii Europene, iar comparativ cu țările CSI Republica Moldova se clasează pe locul 8, devansînd doar Kîrgîzstanul și Tadjikistanul (Figura 8). În 2011 PIB per capita la PPP în Moldova a constituit 3392 dolari SUA, fiind de 1.6 ori mai mic decît al Georgiei, de 2 ori mai mic decît al Ucrainei, de 4 ori mai mic față de Kazahstan și Belarus, și de 6 ori – față de Rusia. Atît timp cît vor exista decalaje esențiale între

⁷Referințe metodologice: ratele de sărăcie sînt calculate conform standardelor naționale de măsurare a sărăciei, în fiecare din țările sus menționate. În Rusia nivelul sărăciei se calculează în dependență de mărimea medie a **veniturilor bănești** pe o persoană, în Ucraina și Belarusia – în dependență de suma **veniturilor, care include și valoarea produselor din natură**, în Azerbaidjan, Armenia, Kazahstan, Kîrgîzstan, Moldova și Tadjikistan – **în baza cheltuielilor de consum ale populației**. La sabirea pragului național al sărăciei în Rusia, Ucraina, Belarusia se utilizează mărimea minimului de existență, în Armenia – 4,3\$ pe zi, în celelalte țări CSI – valoarea necesităților de bază.

nivelul de dezvoltare al economiei țărilor din regiune și economia Republicii Moldova, exodul forței de muncă nu fa vi stopat. Republica Moldova are nevoie de o creștere economică calitativă, însoțită de creșterea investițiilor, dezvoltarea industriilor exportatoare, creșterea locurilor de muncă și a productivității muncii.

Figura 8. PIB per capita în Republica Moldova în comparație cu UE-27 și țările CSI

(dolari SUA)

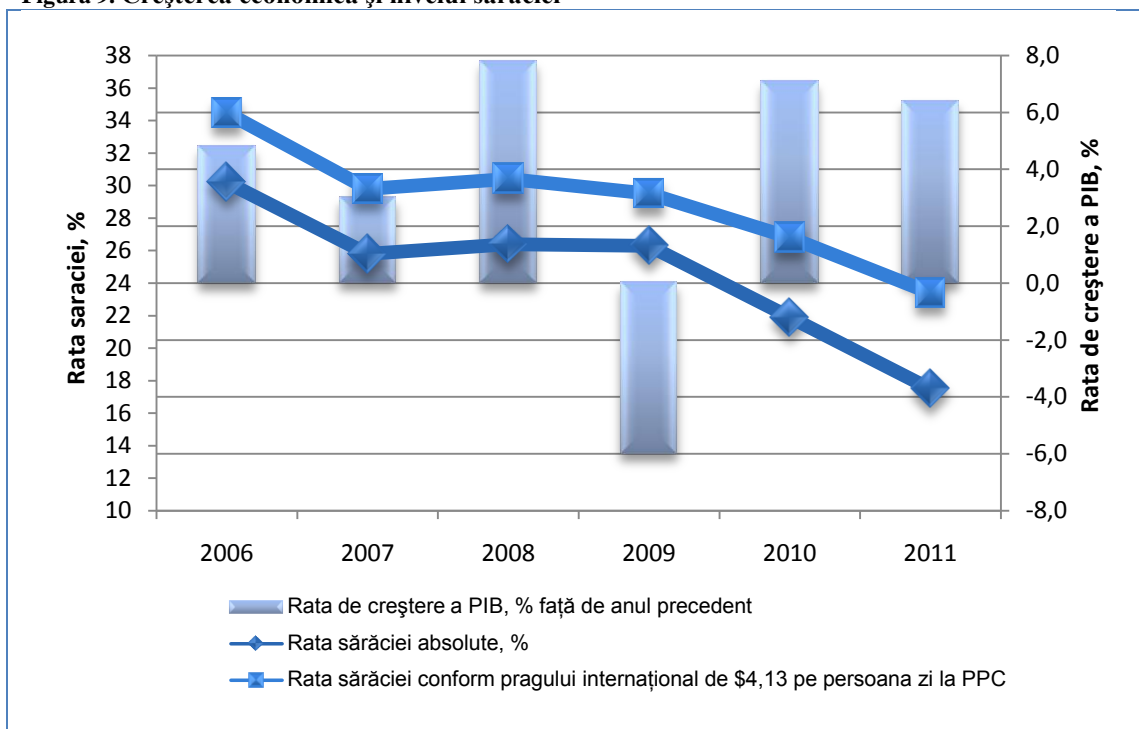


Sursa: Baza de date a Băncii Mondiale <http://databank.worldbank.org/Data/Views/Reports/TableView.aspx>

Creșterea economică și sărăcia

46. Creșterea economică reprezintă o condiție indispensabilă pentru majorarea standardelor de viață și reducerea sărăciei. În anul 2010 PIB a crescut cu 7.1%, iar în 2011 cu 6.4%. Aceste evoluții au influențat diminuarea ratelor de sărăcie în 2010 pînă la 21.9%, iar în 2011 – pînă la 17.5%.

Figura 9. Creșterea economică și nivelul sărăciei



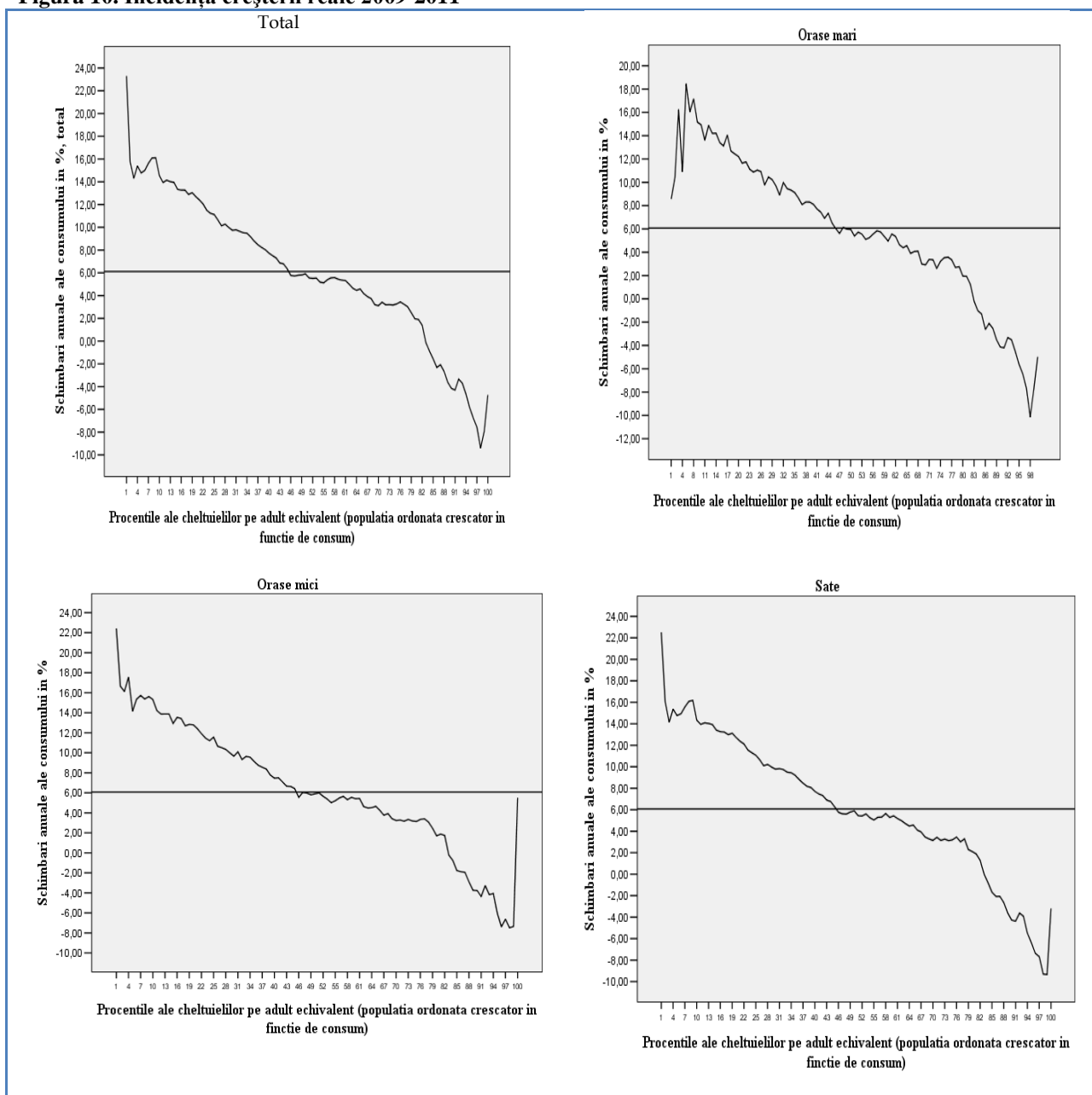
Sursa: BNS, CBGC

47. În perioada 2009-2011 ratele sărăciei au scăzut în medie cu 8.8 puncte procentuale, această scădere fiind datorată atât creșterii consumului cât și scăderii inegalității.

Gradul de influență a creșterii economice asupra nivelului de sărăcie se apreciază prin determinarea influenței creșterii consumului mediu (componentă a creșterii economice) și influenței redistribuirii (inegalitate) consumului asupra ratelor de sărăcie.

48. Analiza distribuției beneficiilor creșterii economice se realizează prin utilizarea curbelor de incidență. Curbele de incidență a creșterii reprezintă rata de creștere a consumului, cumulată pe întreaga perioadă, pe axa verticală, și populația ordonată crescător în funcție de consum, pe cea orizontală. Totodată, curbele incidenței creșterii permit de a analiza care categorii de populație au câștigat/pierdut ca urmare a creșterii economice pe parcursul perioadei analizate. O curbă de incidență descendentă arată că persoanele din categoriile sărace ale populației beneficiază mai mult de pe urma creșterii sau pierd mai puțin de pe urma scăderii economiei. O curbă ascendentă arată contrariul. Valorile mai mari de zero indică că gospodăriile dintr-o anumită percentilă au înregistrat o creștere a consumului, iar cele mai mici de zero indică o reducere a consumului gospodăriilor casnice în perioada respectivă. Figura 10 prezintă curbele incidenței creșterii la nivel național și pe medii de reședință pentru perioada 2011 față de 2009.

Figura 10. Incidența creșterii reale 2009-2011



Sursa: Ministerul Economiei în baza datelor CBGC

49. În perioada 2009-2011 consumul mediu cumulat a crescut cu circa 6%, iar de creșterea economică au beneficiat mai mult cei săraci. Analiza impactului creșterii economice arată că pentru 95% din populație consumul mediu a crescut. Cel mai mult au crescut cheltuielile de consum pentru primele 10 percentile⁸ (cei mai săraci), înregistrând o creștere de circa 25%. Totodată cheltuielile de consum ale gospodăriilor mai bogate au marcat o creștere mai moderată. Aceste evoluții au influențat scăderea inegalității în țară. Respectiv, beneficiile creșterii economice au fost simțite de majoritatea populației.

⁸A suta parte din totalul populației.

50. Analiza distribuției consumului după mediile de reședință denotă că, în general, creșterea economică a influențat diminuarea sărăciei atât în mediul urban, cât și în cel rural. Reieșind din traiectoria curbelor de incidență a creșterii, se constată că impactul creșterii economice asupra sărăciei este unul esențial. În orașele mici și în sate nivelul cheltuielilor de consum a celor mai sărace gospodării (prima și a doua percentilă) a crescut pînă la 22%. Cît privește orașele mari, se observă o creștere mai moderată a consumului celor mai săraci. Populația săracă din percentilele 3-50, atât din mediul urban cât și din mediul rural au beneficiat de pe urma creșterii economice, nivelul cheltuielilor de consum al cărora fiind mai mare decît creșterea medie a consumului.

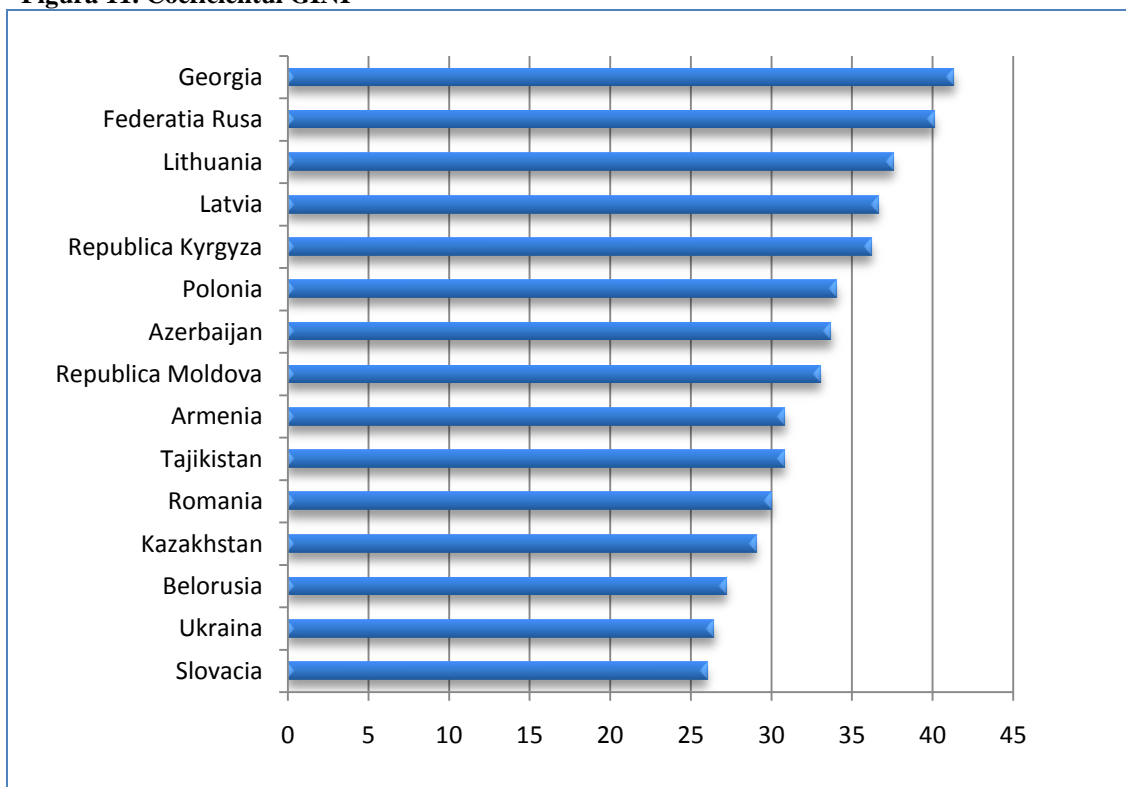
51. Conform ultimelor prognoze, creșterea economică pe care ar putea s-o obțină Republica Moldova în 2012 va fi de 0.3%. Această evoluție modestă ar fi atât rezultatul secetei, cât și al recesiunii economice înregistrate în unele țări UE și replica acestei recesiuni asupra economiei Moldovei. Urmare secetei din 2012, volumul producției agricole în primele 9 luni ale anului a scăzut cu 21.6% în comparație cu perioada similară a anului precedent. Această tendință ar putea accentua, în perioada imediat următoare fenomenul sărăciei în zonele rurale, acolo unde majoritatea locuitorilor sînt antrenați în lucrări agricole.

Dinamica inegalității

52. În perioada 2010-2011 nivelul inegalității în Republica Moldova a scăzut, concomitent cu reducerea ratelor de sărăcie. Conform coeficientului Gini, nivelul inegalității a diminuat de la 0.3094 în 2009, la 0.3050 în 2010 pînă la 0.2943 în 2011. Inegalitatea a scăzut atît în mediul urban, cît și în cel rural. Totuși nivelul inegalității diferă de la o regiune la alta. Cel mai echitabil este distribuit consumul în orașele mici, iar cel mai inequitabil – în mediul rural, unde s-a înregistrat cel mai înalt coeficient Gini.

53. Republica Moldova are un nivel mediu al inegalității în comparație cu țările din regiune. Comparînd nivelul inegalității cu inegalitatea în alte țări, se constată că Republica Moldova se poziționează la mijlocul listei țărilor analizate (Figura 11). Astfel, Moldova are un nivel al inegalității aproape identic cu cel din Azerbaidjan și Polonia, fiind surclasată de Armenia, Tadjikistan, România, Kazahstan. Totodată, Republica Moldova are un nivel mai redus al inegalității în comparație cu Lituania, Latvia, Federația Rusă, Georgia.

Figura 11. Coeficientul GINI⁹



Sursa: Banca Mondială <http://databank.worldbank.org/Data/Views/Reports/TableView.aspx>

54. Alți indicatori, de asemenea, indică scăderea inegalității în țară. Distribuția cheltuielilor de consum pe chintile, arată o diminuare a diferenței dintre cheltuielile medii a celor săraci și bogați. Dacă în 2009 ponderea cheltuielilor celor mai sărace 20% din populație era de 7.9%, în 2011 această pondere a crescut la 8.7% (Tabelul 4). Totodată, indicatorul distribuția 90/10 a mediei cheltuielilor de consum relatează că

⁹Pentru Belorusia, Armenia, Azerbaidjan, Letonia, Lituania și Georgia datele se referă la anul 2008. Pentru restul țărilor datele se referă la 2009.

cheltuielile medii ale celor mai sărace 10% din populație sînt de circa 5.8 ori mai mici decît ale celor mai înstărite 10% din populație. Diferența respectivă s-a micșorat în comparație cu anul trecut, fapt ce semnifică reducerea decalajului de venituri dintre cei bogați și cei săraci.

Tabelul 4. Distribuția cheltuielilor de consum în anii 2006 – 2011

	2006	2007	2008	2009	2010	2011
Coeficientul Gini pe cheltuieli de consum pe persoana (ponderat)	0.315	0.298	0.292	0.3094	0.3050	0.2943
Ponderea cheltuielilor de consum pe grupe de chintile (20%) pe adult echivalent, %:						
TOTAL	100	100	100	100	100	100
Chintila I	8.2	8.1	8.3	7.9	8.1	8.7
Chintila II	12.8	12.9	13.5	13.1	13.0	12.8
Chintila III	17.1	16.7	16.7	16.9	16.6	17.1
Chintila IV	22.8	22.1	21.7	22.5	21.7	21.5
Chintila V	39.1	40.1	39.8	39.6	40.5	39.9
Distribuția 90/10, media cheltuielilor de consum pe adult echivalent	7.01	6.73	6.19	6.51	6.29	5.79

Sursa: ME, în baza datelor CBGC

55. Discrepanțele dintre veniturile celor săraci și celor bogați au avut tendințe de descreștere. Populația cea mai puțin asigurată din chintila I a realizat în 2011 venituri medii lunare de 1004 lei, ceea ce reprezintă circa 54% din media pe țară. Comparativ cu veniturile populației din chintila superioară, veniturile celor din chintila inferioară sînt de 3 ori mai mici, cei din chintila superioară realizînd venituri medii lunare de 3092 lei (Tabelul 5). În comparație cu anul 2010, inegalitatea în dependență de venituri a avut tendințe de descreștere nesemnificativă.

Tabelul 5. Distribuția veniturilor medii lunare după nivelul de bunăstare* în anii 2006 – 2011, lei

	2006	2007	2008	2009	2010	2011
Chintila I	519.8	694.8	794.4	749.6	873.2	1003.8
Chintila II	746.8	961.9	1038.9	1084.4	1194.1	1388.3
Chintila III	902.3	1182.2	1294.3	1359.3	1507.5	1649.7
Chintila IV	1203.6	1458.5	1695.7	1763.2	1866.8	2069.2
Chintila V	1785.7	2219.0	2505.8	2558.9	2715.0	3091.5
Total	1035.8	1308.0	1469.7	1504.8	1635.9	1844.7

* calculele sînt realizate pe adult echivalent

Sursa: ME, în baza datelor CBGC

Veniturile și cheltuielile de consum ale populației

► Evoluția veniturilor populației

56. În anii 2010-2011 venitul mediu pe cap de locuitor a fost în creștere. Venitul

disponibil pe cap de locuitor în anul 2011 a constituit 1309 lei, fiind în creștere cu 11% în comparație cu 2010, și cu 12% în comparație cu anul 2009. Această creștere a fost cauzată de creșterea veniturilor obținute din toate sursele: activități agricole, activități salariale, activități de antreprenariat, prestații sociale, remitențe. Veniturile medii ale locuitorilor din orașe sînt de 1.5 ori mai mari decît a locuitorilor de la sate. În orașe venitul disponibil pe cap de locuitor a fost de 1653 lei, pe cînd la sate de doar 1137 lei. Totodată cei înstăriți au un venit mediu per capita de 2 ori mai mare decît cei săraci (1452 lei comparativ cu 724 lei).

Tabelul 6. Evoluția veniturilor medii lunare pe cap de locuitor, %

	Național			Urban			Rural			Săraci			Nesăraci		
	Modificarea veniturilor, % (2011 față de 2010)	Modificarea veniturilor, % (2011 față de 2009)	Structura 2011, %	Modificarea veniturilor, % (2011 față de 2010)	Modificarea veniturilor, % (2011 față de 2009)	Structura 2011, %	Modificarea veniturilor, % (2011 față de 2010)	Modificarea veniturilor, % (2011 față de 2009)	Structura 2011, %	Modificarea veniturilor, % (2011 față de 2010)	Modificarea veniturilor, % (2011 față de 2009)	Structura 2011, %	Modificarea veniturilor, % (2011 față de 2010)	Modificarea veniturilor, % (2011 față de 2009)	Structura 2011, %
Venit disponibil pe cap de locuitor	11.3	12.3	100	10.7	11.9	100	11.9	21.1	100	10.3	15.8	100	8.4	6.8	100
Venit din activitatea salariațã	14.4	-0.4	40.2	14.3	5.2	54.6	15.4	17.5	29.7	-0.1	4.3	27.8	12.0	-6.6	41.7
Venit din activitatea individualã agricolã	15.1	57.4	12.4	21.0	120	1.7	14.4	35.7	20.2	14.4	35.3	20.4	14.6	64.2	11.4
Venit din activitatea individualã non-agricolã	13.7	23.1	7.1	10.6	43.2	9.3	18.4	19.5	5.6	41.1	20.0	4.7	7.5	16.2	7.4
Prestații sociale	7.6	18.9	18.5	3.8	16.3	15.4	9.9	22.4	20.8	11.8	18.1	33.3	6.4	19.1	16.7
pensii	8.1	14.5	15.1	5.2	14.3	12.7	9.8	16.3	16.9	14.1	11.6	26.9	6.3	15.3	13.7
indemnizații pentru copii	12.7	26.8	0.7	52.4	72.0	0.9	16.3	0.8	0.5	12.6	1.7	0.9	11.0	31.9	0.6
compensații	1.6	-1.7	0.6	16.2	13.2	0.4	10.4	1.8	0.8	0.6	12.1	1.1	1.8	2.3	0.6
Venit din remitențe	5.0	13.0	17.1	6.4	9.4	12.3	4.3	13.1	20.6	29.9	11.9	9.8	-0.6	6.1	18.0
Venit din proprietate	99.1	64.5	0.2	142	108	0.5	-7.7	45.2	0.1	100	100	0.0	107	58.9	0.3
Alte venituri	5.6	11.4	21.5	4.8	10.9	18.5	6.1	14.3	23.7	17.3	10.9	13.8	0.8	4.8	22.4

Sursa: Ministerul Economiei, în baza CBGC

57. O creștere esențială au marcat veniturile obținute din activitatea individuală

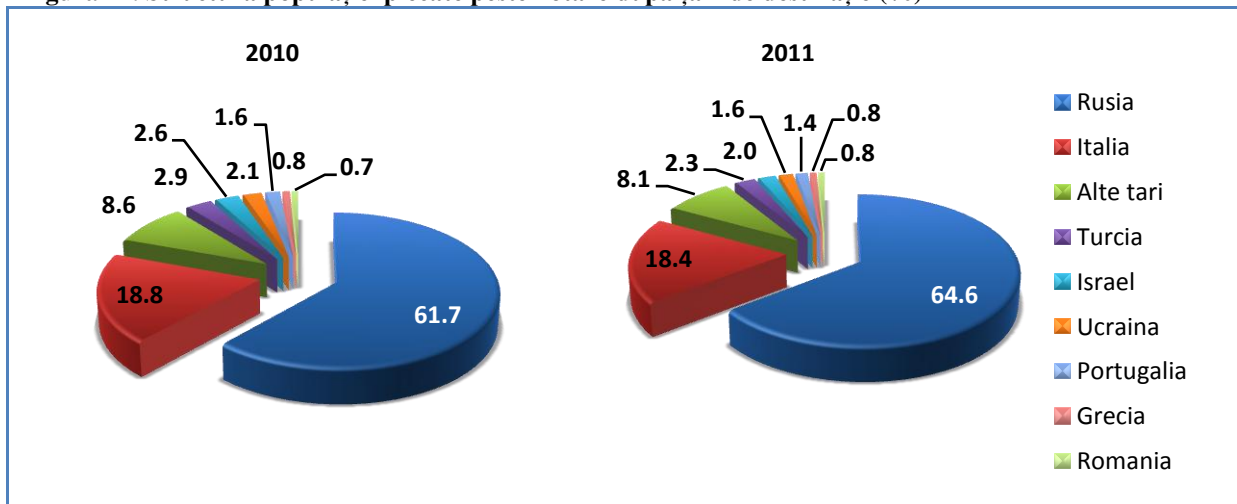
agricolă, care au influențat diminuarea sărăciei, în special, în mediul rural. Conform datelor CBGC veniturile obținute de populație din activitățile agricole au crescut pe parcursul perioadei 2010-2011 cu 57%. Această creștere a fost influențată de creșterea volumului producției agricole (cu circa 12.5%), precum și de creșterea prețurilor la producția agricolă (cu circa 52.9%). Respectiv au crescut veniturile obținute din comercializarea producției agricole. Creșterea veniturilor din activitățile individuale agricole a influențat scăderea ratelor de sărăcie. Un impact mai profund s-

a înregistrat în zonele rurale, acolo unde ponderea veniturilor din aceste activități a constituit 20%, în comparație cu 1.7% în zonele urbane.

- 58. Concomitent au crescut veniturile obținute din activitățile independente de antreprenoriat.** În conformitate cu datele CBGC, veniturile obținute din activitățile independente non-agricole s-au majorat cu 23%. Aceste evoluții s-au datorat creșterii cererii interne și externe de mărfuri la întreprinderile individuale. Pe parcursul anului 2010 vânzările de mărfuri cu amănuntul prin unitățile comerciale a crescut cu 9%, volumul producției industriale cu – 9.3%, iar exporturile – cu 20.1%. Aceleași tendințe s-au păstrat și în 2011: vânzările de mărfuri cu amănuntul au crescut cu 13.6%, volumul producției industriale cu – 7.4%, și exporturile – cu 44.1%.
- 59. Veniturile obținute din salariu continuă să rămână sursa principală de venit pentru cetățeni.** Circa 40% din veniturile totale la nivel național, o reprezintă veniturile obținute din salariu. Conform datelor CBGC, în 2010 veniturile salariale lunare pe persoană au diminuat cu circa 13%. Au scăzut, în special, veniturile salariale ale persoanelor care nu cad sub incidența sărăciei, iar veniturile salariale ale celor săraci au fost în creștere. Diminuarea veniturilor salariale se explică prin faptul că pe parcursul anului 2010 pe piața muncii au mai continuat reformele de ieșire din criză, cum ar fi reducerea orelor de muncă, neplata orelor suplimentare, acordarea zilelor libere și prin urmare reducerea salariilor. Spre deosebire de 2010, în 2011 veniturile obținute din salariu per capita au marcat o creștere de 14%. Conform datelor BNS, salariul real în 2010 a crescut cu 0.7%, iar în 2011 – cu 3.7%.
- 60. Datele arată o creștere a veniturilor obținute de populație din prestațiile sociale cu circa 19%.** Această creștere a cauzat micșorarea ratelor de sărăcie a pensionarilor, a familiilor cu copii, precum și a altor familii care primesc plăți sociale din partea statului. Circa 27% din veniturile celor săraci sînt obținute din pensii. Pe parcursul perioadei 2010-2011, mărimea medie a pensiei lunare a crescut cumulativ cu 8.3%, constituind în 2011 868.43 lei. Cu toate acestea, mărimea actuală a pensiei medii pentru limita de vîrstă nu permite depășirea pragului de sărăcie (1093 lei), fapt ce a cauzat plasarea unor persoane cu o vîrstă înaintată sub limita sărăciei. În acest sens, e important ca în procesul de elaborare a politicilor sociale, să se țină cont de valoarea pragului de sărăcie și de alți indicatori sociali, cum ar fi minimul de existență, pentru a asigura persoanelor în etate un nivel al veniturilor ce le-ar permite ieșirea din sărăcie.
- 61. Veniturile din remitențe pe persoană au înregistrat o creștere de circa 13% pe parcursul anilor 2010-2011 și au reprezentat o sursă importantă de ieșire din sărăcie.** Acestea alcătuiesc circa 17 la sută din veniturile disponibile lunare per persoană. Gospodăriile casnice din mediul rural depind într-o măsură mai mare de remitențe, ponderea acestora în structura veniturilor constituind 20%. În zonele urbane, ponderea veniturilor de peste hotare alcătuiește 12%. După criza din anul 2009 cînd s-a înregistrat o diminuare de 13% a veniturilor obținute din transferurile de peste hotare, în 2010-2011 acestea au crescut cu 13%. Conform datelor CBGC, în 2011

direcțiile prioritare de emigrare au fost Rusia (65%) și Italia (18%) (Figura 12). În comparație cu 2010, în 2011 se constată unele schimbări în structura migranților spre anumite direcții: se observă o creștere a ponderii migranților plecați în Rusia și o descreștere a celor plecați în țările UE. Această tendință a fost provocată de recesiunea economică înregistrată în țările UE în această perioadă.

Figura 12. Structura populației plecate peste hotare după țări de destinație (%)

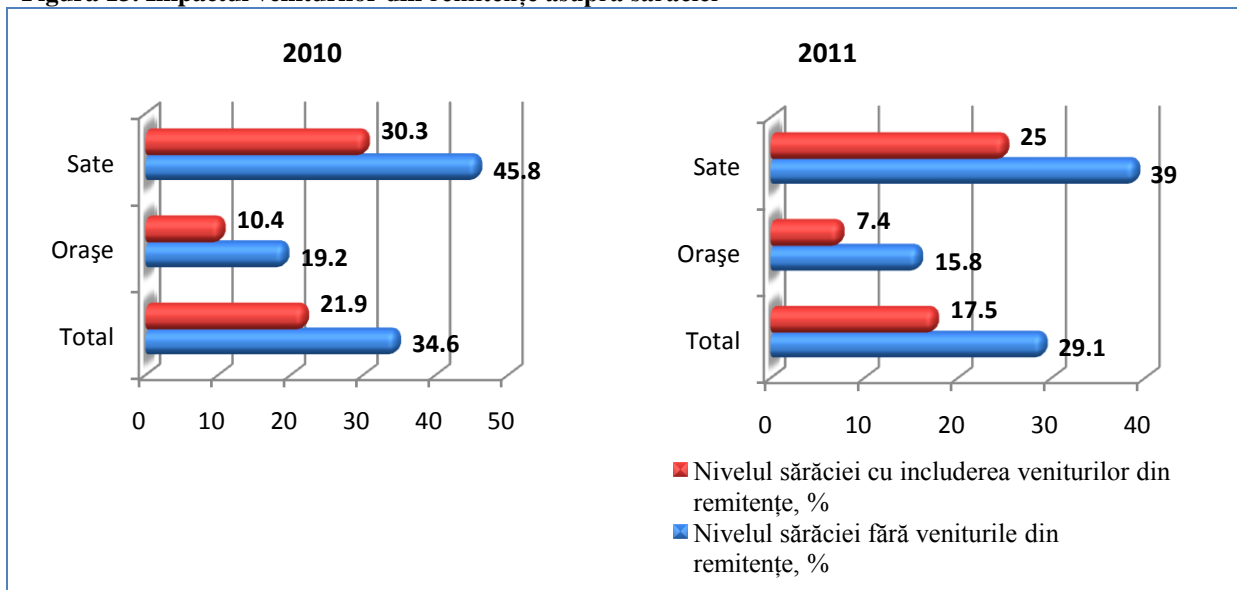


Sursa: BNS, <http://statbank.statistica.md/>

62. Transferurile bănești de peste hotare au redus rata sărăciei absolute de circa 1,6 ori

în anul 2010 și de 1,7 ori în anul 2011. Analiza datelor demonstrează că dacă cetățenii nu ar fi beneficiat de venituri de peste hotare, rata sărăciei absolute la nivel național ar fi fost de 34.6% în 2010, și de 29.1% în 2011 (Figura 13). Transferurile bănești de peste hotare au influențat diminuarea ratelor de sărăcie atât în mediul urban, cât și în cel rural. Astfel, la sate s-ar fi înregistrat un nivel al sărăciei de 39% în 2011, comparativ cu rata existentă de 25%. La orașe nivelul sărăciei ar fi fost de 15.8%, comparativ cu nivelul actual de 7.4%.

Figura 13. Impactul veniturilor din remitențe asupra sărăciei



Sursa: Ministerul Economiei, în baza CBGC

➤ *Evoluția cheltuielilor de consum ale populației*

63. Concomitent cu creșterea veniturilor, în anii 2010-2011 s-a înregistrat o creștere reală a cheltuielilor de consum de circa 21%. La nivel național au crescut cheltuielile de consum a gospodăriilor casnice pentru toate categoriile de bunuri și servicii, cu excepția cheltuielilor pentru odihnă, învățământ, restaurante și hoteluri. Cheltuielile medii pe cap de locuitor în 2010 au alcătuit 1615 lei, iar în 2011 – 1798 lei. Nivelul cheltuielilor de consum ale populației de la sate au crescut într-o măsură mai mică decât a locuitorilor de la oraș. În medie, populația din mediul rural pe parcursul anilor 2010 și 2011 și-a mărit consumul cu circa 23%, iar populația urbană cu circa 28%. Valoarea medie a cheltuielilor de consum la sat a constituit 1339 lei, iar la oraș – 1962 lei.

Tabelul 7. Evoluția cheltuielilor medii lunare pe cap de locuitor, %

	Național			Urban			Rural			Săraci			Nesăraci		
	Modificarea cheltuielilor, % (2011 față de 2010)	Modificarea cheltuielilor, % (2011 față de 2009)	Structura 2011, %	Modificarea cheltuielilor, % (2011 față de 2010)	Modificarea cheltuielilor, % (2011 față de 2009)	Structura 2011, %	Modificarea cheltuielilor, % (2011 față de 2010)	Modificarea cheltuielilor, % (2011 față de 2009)	Structura 2011, %	Modificarea cheltuielilor, % (2011 față de 2010)	Modificarea cheltuielilor, % (2011 față de 2009)	Structura 2011, %	Modificarea cheltuielilor, % (2011 față de 2010)	Modificarea cheltuielilor, % (2011 față de 2009)	Structura 2011, %
Cheltuieli de consum	11.3	20.7	100	8.2	28.2	100	12.3	22.9	100	9.6	15.8	100	7.2	20.9	100
Produse alimentare	14.9	29.0	44.5	15.0	34.8	39.1	16.5	35.3	46.7	17.0	33.3	60.5	13.5	30.7	41.2
Băuturi alcoolice, tutun	-0.2	13.5	1.8	0.9	17.6	1.3	-3.3	19.9	2.1	2.5	10.2	2.5	-3.9	14.2	1.6
Încălțăminte, îmbrăcăminte	6.9	5.3	11.2	3.5	2.9	8.6	7.8	7.3	10.7	-2.7	-5.0	6.0	2.5	-2.7	9.9
Întreținerea locuinței	19.2	38.5	15.9	23.1	48.7	17.5	14.4	31.2	15.9	4.4	11.2	18.3	18.1	40.5	16.6
Dotarea locuinței	4.5	11.4	3.1	2.8	10.1	2.6	-0.5	11.8	3.5	5.6	2.5	3.1	-2.2	4.4	3.0
Îngrijire medicală și sănătatea	-2.1	5.3	5.7	-13	8.8	5.1	2.9	19.7	6.5	-2.3	15.5	3.8	-9.0	5.3	5.9
Transport	5.2	21.6	4.9	2.4	35.9	4.9	9.6	19.9	3.4	-12	-4.1	0.9	1.0	21.4	4.5
Comunicații	6.5	9.7	4.7	6.4	15.1	4.6	10.6	15.2	3.9	3.2	3.7	2.6	4.8	9.7	4.4
Agriment	5.6	-7.7	1.3	9.8	12.9	1.7	3.2	1.5	0.5	-11	27.6	0.4	5.2	9.1	1.2
Învățământ	-2.0	-5.6	1.2	5.5	12.9	1.3	4.8	-1.7	0.6	-57	-53	0.1	2.3	4.9	1.1
Hoteluri, restaurante	-3.4	-5.3	2.0	-8.0	22.6	3.2	-6.6	-39	0.5	-19	-78	0.1	-11	11.5	2.1
Diverse	18.0	10.8	3.7	11.6	16.4	3.8	20.9	11.1	2.6	16.8	29.6	1.9	10.8	8.3	3.3

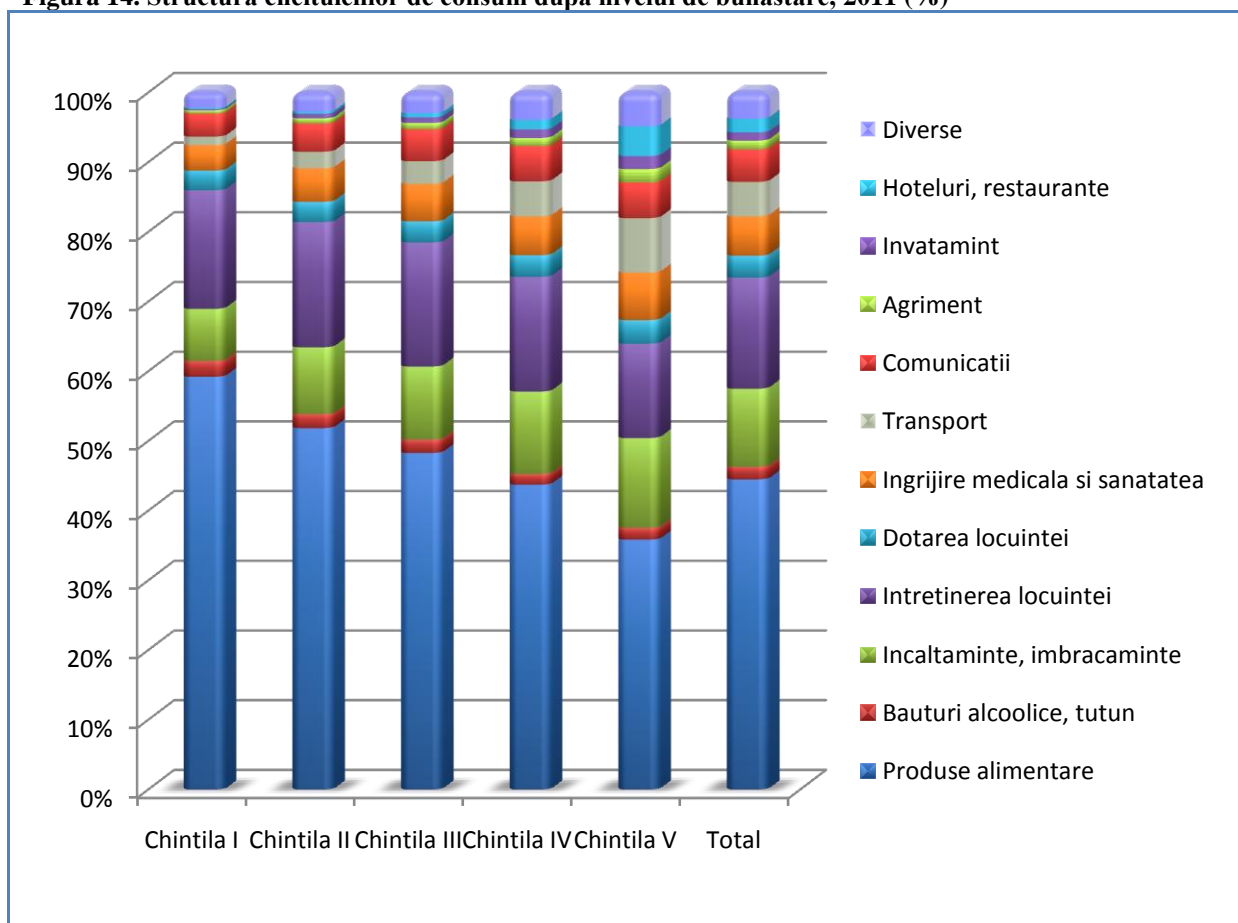
Sursa: Ministerul Economiei, în baza CBGC

64. În structura cheltuielilor de consum, cheltuielile alimentare alcătuiesc cea mai mare parte din cheltuielile totale ale populației – circa 44.5%. Ponderele produselor alimentare în consumul populației sărace este cu mult mai mare decât în consumul celor bogăți. În timp ce familiile bogate cheltuiesc circa 41% din bani pe produse alimentare, ce săraci cheltuiesc peste 60% pe asemenea produse. Această tendință confirmă constatările teoretice: pe măsură ce venitul este mai mare, rata cheltuielilor pentru produsele alimentare în consumul gospodăresc scade. În țările Uniunii Europene, ponderea cheltuielilor de consum pentru produsele alimentare variază de la 30-43% în Bulgaria, Ungaria, Polonia pînă la 13% – în Marea Britanie și Finlanda.

65. O pondere importantă din bugetele gospodăriilor este alocată pentru întreținerea locuinței. Circa 16% din resursele financiare ale bugetelor familiilor sînt cheltuite pentru serviciile de întreținere a locuințelor. În comparație cu anul 2009, în 2011 cheltuielile populației pentru serviciile comunale au crescut cu circa 39%, fapt explicat de creșterea prețurilor la resursele energetice și, respectiv, de creșterea tarifelor pentru serviciile comunale. În localitățile urbane ponderea cheltuielilor pentru serviciile comunale este mai mare decît în localitățile rurale. În 2011, locuitorii orașelor au plătit pentru serviciile comunale cu 49% mai mult decît în 2009, iar cei de la sate cu – 31% mai mult.

66. Circa 79% din resursele financiare ale familiilor sărace sînt cheltuite pentru procurarea produselor alimentare și pentru achitarea serviciilor comunale. Populația săracă cheltuiește lunar pentru produsele alimentare circa 61% din bugetul familial, iar pentru achitarea serviciilor comunale circa 18%. Acest fapt generează limitarea resurselor gospodăriilor sărace necesare pentru alte mărfuri și servicii care contribuie la asigurarea unui trai decent. Astfel, cei săraci cheltuiesc de 24 ori mai puțin pentru educație, de 7 ori mai puțin pentru odihnă, de 6 ori mai puțin pentru îmbrăcăminte și încălțăminte și de 4 ori mai puțin pentru serviciile de sănătate.

Figura 14. Structura cheltuielilor de consum după nivelul de bunăstare, 2011 (%)



Sursa: Ministerul Economiei, în baza CBGC

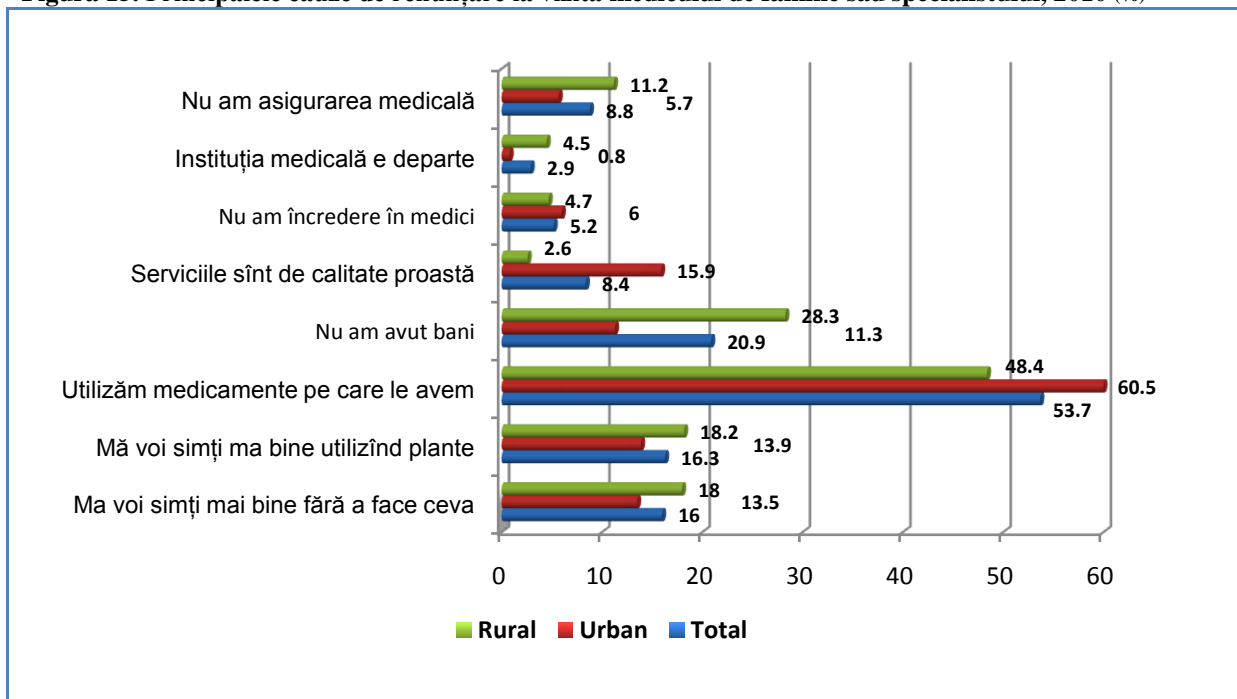
Accesul populației la serviciile publice și la bunurile de uz casnic

➤ Acces la serviciile de sănătate

67. Populația săracă are acces mai limitat la serviciile de sănătate. Nivelul de bunăstare al populației este unul din factorii care determină accesul la serviciile medicale. Gospodăriile sărace investesc de 4 ori mai puțin în sănătate decât cele înstărite. Conform studiului *Accesul populației la serviciile de sănătate*, realizat de BNS¹⁰, populația săracă s-a adresat la medic în proporție de 11.2% comparativ cu 25.5% în cazul populației din chintila V (cea mai asigurată). În dependență de mediul de reședință, de asemenea, există discrepanțe dintre gradul de acces la serviciile medicale. Serviciile medicale sînt solicitate mai mult de către populația din mediul urban, 22.9% față de 16.8% în cazul populației din mediul rural.

68. În unele cazuri populația renunță la serviciile medicale. Conform rezultatelor studiului menționat mai sus, pe parcursul anului 2010, 19.2% din persoanele care au simțit necesitatea de adresare după asistență medicală au renunțat la vizita unui medic din careva motive. Asigurarea medicală este un motiv care influențează decizia de a merge sau nu la medic (Figura 15). Persoanele fără asigurare medicală au renunțat mai des la serviciile medicale, decât cele asigurate. Un alt motiv indicat de respondenți este neîncrederea față de personalul medical și calitatea proastă a serviciilor medicale, insatisfacția față de serviciile medicale fiind în creștere. O altă cauză de renunțare la serviciile medicale pentru o parte din respondenți, în special pentru cei din mediul rural, este amplasarea instituției medicale, iar pentru cei săraci – insuficiența mijloacelor financiare.

Figura 15. Principalele cauze de renunțare la vizita medicului de familie sau specialistului, 2010 (%)



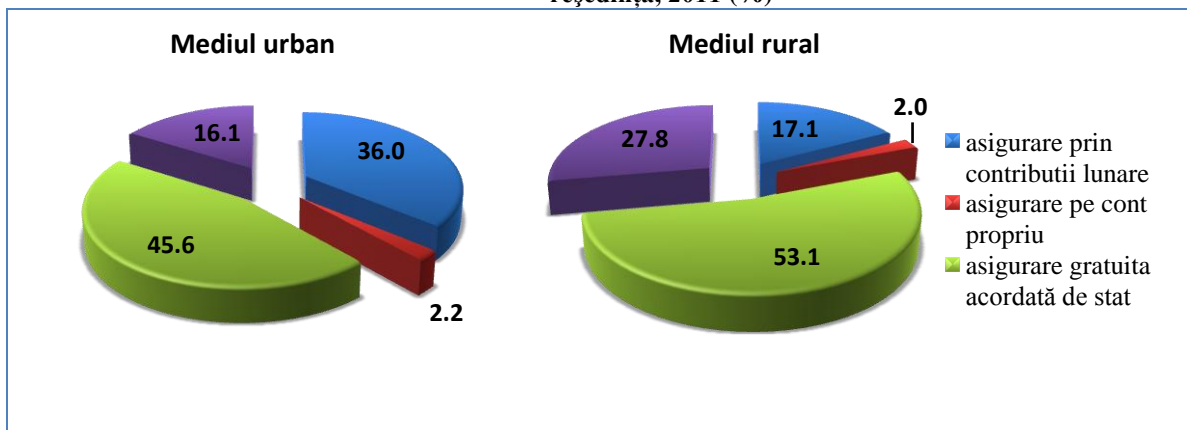
Sursa: Studiul *Accesul populației la serviciile de sănătate*, 2011

¹⁰ Accesul populației la serviciile de sănătate – studiu realizat de BNS la solicitarea Ministerului Sănătății în anul 2011

69. Asigurarea medicală obligatorie reprezintă o pîrghie de a îmbunătăți accesul populației la serviciile medicale. La nivel național în 2011, circa 77% din cetățeni dispuneau de asigurare medicală, inclusiv 25% erau asigurați prin contribuții lunare, 50% erau asigurați de stat, iar 2% și-au procurat polița de asigurare pe cont propriu. Persoanele sărace dispuneau de asigurare medicală în proporție de 68%, dintre care 82% aveau asigurare medicală gratuită. În comparație cu anul precedent, se remarcă o tendință de diminuare a ponderii persoanelor asigurate în categoria celor săraci.

70. Circa 70 la sută din persoanele neasigurate provin din mediul rural. În general, la sate circa 28% din populație nu este asigurată medical, comparativ cu 16% în mediul urban. Printre cauzele principale ale acestor evoluții se numără lipsa locurilor de muncă în mediul rural, precum și ponderea înaltă a populației de la sate antrenate în activități agricole pe cont propriu. Cota persoanelor asigurate prin contribuții lunare este de 2 ori mai mică în mediul rural comparativ cu mediul urban. O altă cauză este costul înalt al poliței de asigurare. Aproape 30% din locuitorii satelor care nu dispun de poliță de asigurare au declarat că nu beneficiază de asigurare medicală din cauza prețului înalt al acesteia.

Figura 16. Gradul de includere al populației în sistemul de asigurare medicală obligatorie, pe medii de reședință, 2011 (%)



Sursa: Ministerul Economiei, în baza CBGC

71. Un avantaj de care dispun persoanele asigurate este posibilitatea de a beneficia de medicamente compensate. Studiul privind accesul populației la serviciile medicale a constatat că nivelul de informare al populației privind posibilitatea obținerii unor medicamente compensate a avut tendințe de descreștere. Totodată, persoanele din mediul urban sînt mai bine informate privitor la medicamente compensate (76.2%) față de cele din mediul rural (62.2%).

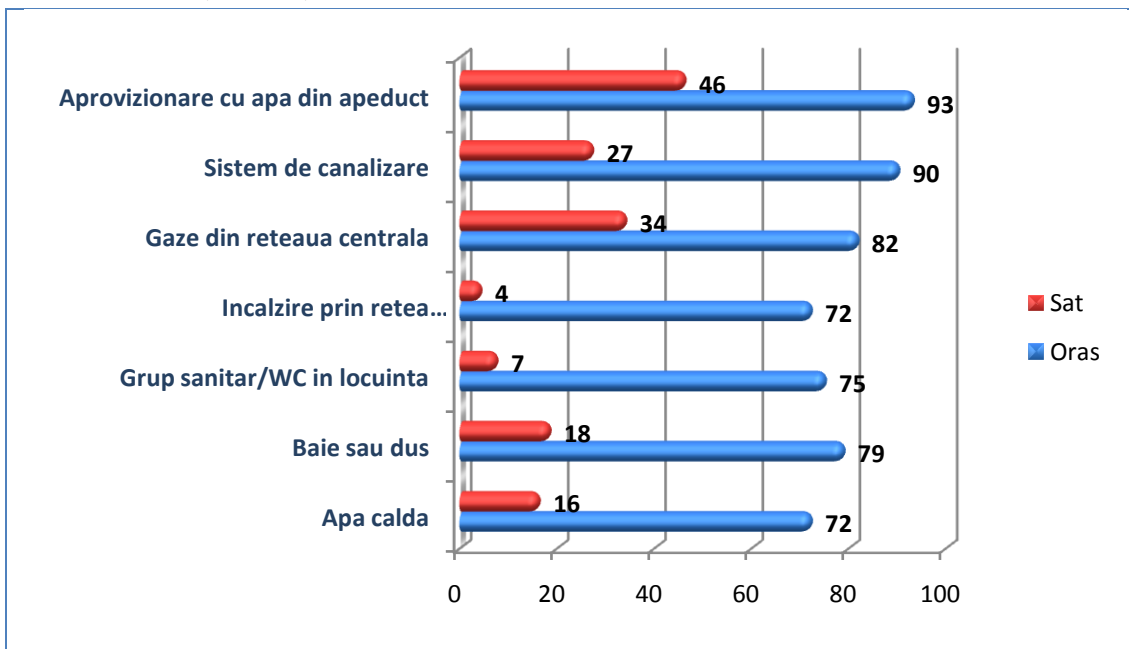
72. Deținerea poliței de asigurare crește gradul de acces al cetățenilor la serviciile medicale. Persoanele asigurate beneficiază într-o proporție mai mare de servicii medicale comparativ cu cele neasigurate, diferența fiind de 14 puncte procentuale. Totodată, rata de spitalizare a persoanelor asigurate este de 12.5% față de 5.9% pentru persoanele neasigurate. Statul trebuie să promoveze politici de susținere a populației sărace în vederea asigurării accesului acestei categorii la serviciile de ocrotire a sănătății.

➤ **Gradul de acces al populației la utilitățile publice și la condiții de locuit adecvate**

73. Viața în societatea actuală nu este posibilă pentru familiile care nu dispun de un quantum minim de bunuri și servicii specifice civilizației moderne. La nivel național doar 60% din gospodării au acces la apeduct, 33% la rețea publică de canalizare, 37% la grup sanitar în interiorul locuinței și 45% dispun de baie sau duș. Dotarea gospodăriilor din țară este puternic diferențiată, fiind mai echilibrată în mediul urban. Locuințele urbane au acces relativ mai larg la rețelele publice de canalizare (73%), gaze naturale (82%), apeduct (90%).

74. Mediul rural este mai dezavantajat în ceea ce privește infrastructura fizică, utilitățile publice și condițiile de locuit. Astfel, din cele circa 730 mii gospodării casnice din mediul rural, 82% nu dispun de baie sau duș, 93% nu dispun de WC în locuință, 84% nu au apă caldă. Un motiv obiectiv al lipsei băilor din casele rurale din Republica Moldova este acela că nu există încă sistem de aprovizionare cu apă și canalizare în toate satele. Doar 46% din gospodăriile casnice de la sate au acces la apeduct și 27% dispun de sistem de canalizare. Totodată, datorită nivelului mic de conectare a gospodăriilor la rețele de asigurare cu gaze, precum și prețurilor înalte la gazele naturale, oamenii de la sate continuă să utilizeze sobele pentru încălzire. Circa 91% din gospodării își încălzesc locuințele cu ajutorul sobelor. În aceste condiții, satul moldovenesc actual este departe de condițiile de trai moderne.

Figura 17. Situația condițiilor de locuit în satele/orașele Republicii Moldova, 2011 (%)



Sursa: Ministerul economiei, în baza CBGC

75. În vederea modernizării infrastructurii de aprovizionare cu apă a localităților Republicii Moldova, a fost atrasă asistență financiară externă. Pe parcursul anilor 2010-2011 în sectorul infrastructurii apei au fost direcționate surse externe în sumă totală de aproximativ 45.3 milioane dolari. De asemenea, au fost inițiate și alte proiecte finanțate de donatorii externi, rezultatele cărora vor fi resimțite în perioada imediat următoare.

76. În sectorul gazificare, pe parcursul anului 2010 au fost realizate un șir de proiecte de gazificare internă a localităților, care au permis racordarea la conducta de gaze naturale a peste 12 600 de solicitanți. A fost inițiat proiectul gazoductului Ungheni-Iași de interconexiune a sistemului de gaze naturale ale Republicii Moldova și României. Lungimea totală a gazoductului va constitui 41.9 km, din care 33 km pe teritoriul României și 8.9 km pe teritoriul Moldovei. Costul estimativ al proiectului se ridică la 19-20 mil euro. Impactul scontat al acestei acțiuni este de a diversifica sursele de aprovizionare cu gaze naturale ale Republicii Moldova.

➤ *Gardul de asigurare a populației cu bunuri de uz casnic*

77. Odată cu creșterea veniturilor și a cheltuielilor de consum, **a crescut și nivelul de asigurare al gospodăriilor casnice cu obiecte de uz casnic.** Viața în societatea actuală nu este posibilă pentru familiile care nu dispun de un quantum minim de bunuri și servicii specifice civilizației moderne. La nivel național în 2011, fiecare gospodărie casnică dispunea de cel puțin un televizor, circa 90% din gospodării aveau frigidere, 68% dispuneau de mașini de spălat rufe, 53% – de aspiratoare de praf, 31% – de computere. Mai semnificativ a crescut numărul gospodăriilor casnice care dispun de calculatoare și de mașini automate de spălat rufe. Cu 63% au crescut numărul gospodăriilor casnice care au în proprietate computere personale și cu 25% - a celor care beneficiază de mașini automate de spălat rufe.

Tabelul 8. Asigurarea gospodăriilor casnice cu obiecte de uz casnic

(în medie la 100 de gospodării, bucăți)

	2009	2010	2011
Frigidere, congelatoare	86	88	90
Televizoare, inclusiv:	100	101	102
<i>televizoare color</i>	96	98	100
<i>televizoare alb-negru</i>	4	3	2
Aspiratoare de praf	47	49	53
Mașini de spălat rufe, inclusiv:	64	66	68
<i>mașini automate</i>	30	33	37
<i>mașini mecanice</i>	34	33	31
Computere	19	24	31

Sursa: Ministerul Economiei, în baza CBGC

78. În 2011, în Republica Moldova circa **19 gospodării casnice din 100 dispuneau de automobile personale.** Comparativ cu unele țări din regiune, Moldova se clasează înaintea Kîrgîstanului – unde la fiecare 100 gospodării revin 18 autoturisme, însă este întrecută de Ucraina – cu 21 automobile la 100 gospodării, Azerbaidjan – cu 25, România – cu 29, Kazahstan – cu 30, Belarus – cu 36 și Rusia – cu 50.

79. **A crescut gradul de utilizare a rețelelor de telefonie mobilă, și respectiv a numărului de telefoane mobile utilizate de cetățeni.** După cum arată datele cercetării bugetelor gospodăriilor casnice în 2011 la fiecare 100 gospodării reveneau 121 telefoane mobile. Acest indicator a crescut cu 12% comparativ cu 2010, și cu 25% față de 2009.

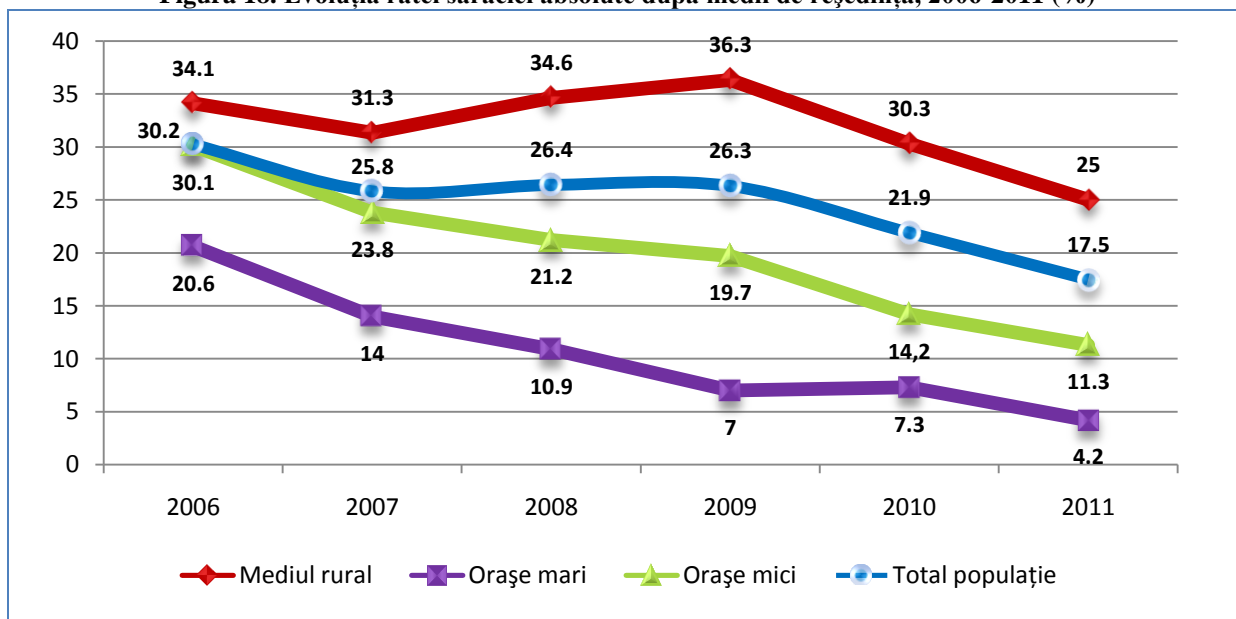
Unde locuiesc săracii?

➤ Nivelul sărăciei în mediul rural

Mediul de reședință rămîne a fi un factor esențial care determină nivelul de bunăstare al populației. Nivelul sărăciei în mediul rural continuă să rămînă la un nivel mai înalt decît în mediul urban. Sărăcia în spațiu rural este asociată cu nivel redus de modernizare și cu viața economică dominată de agricultură. Totuși, în ultimii doi ani s-a înregistrat o tendință de diminuare a ratelor de sărăcie în spațiul rural.

80. După 3 ani de creștere, în anii 2010, 2011 a fost înregistrată o reducere consecutivă a ratelor de sărăcie în mediul rural. Rata sărăciei în mediul rural a constituit 30.3% în 2010 și 25% în 2011. Astfel pe parcursul ultimilor 2 ani sărăcia din mediul rural s-a diminuat cu 11.3 puncte procentuale, fiind scoși din sărăcie circa 226 mii persoane.

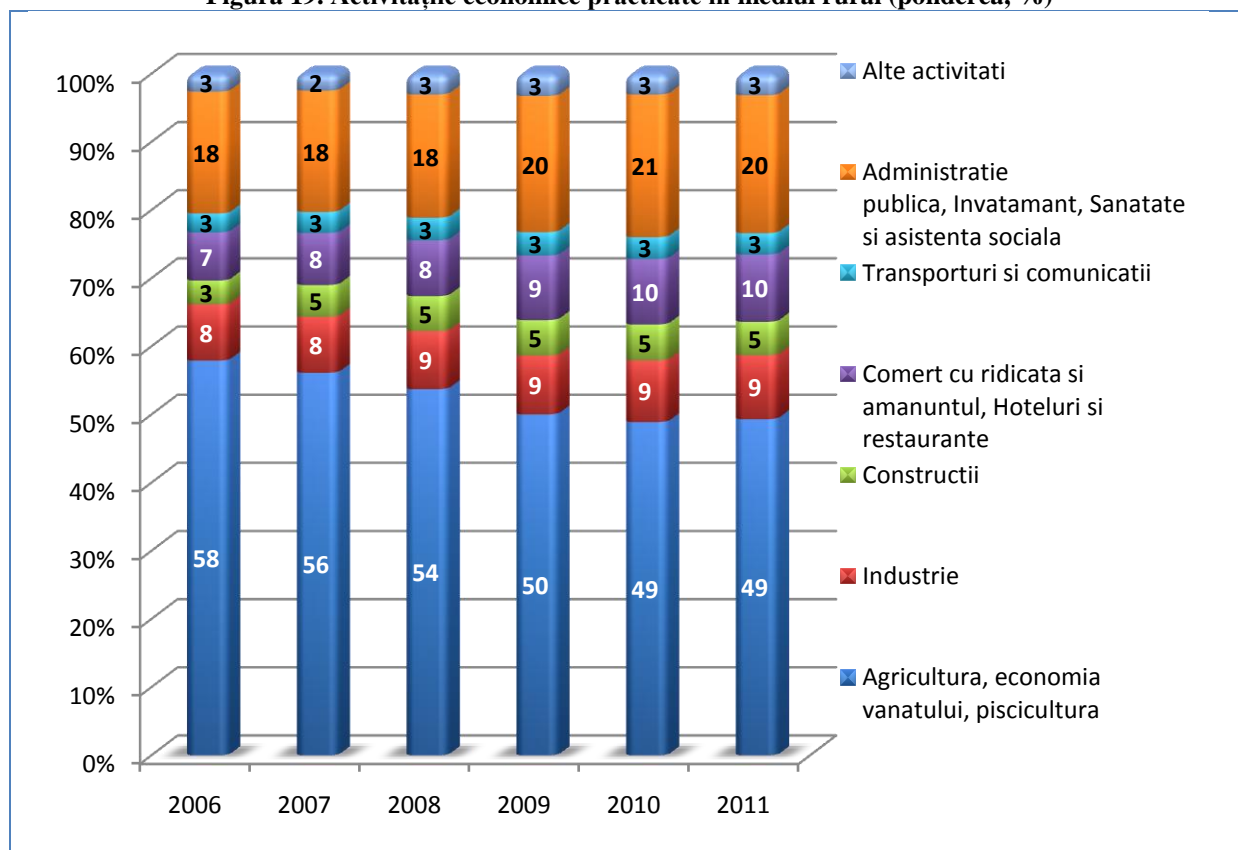
Figura 18. Evoluția ratei sărăciei absolute după medii de reședință, 2006-2011 (%)



Sursa: BNS

81. Printre factorii de bază care au influențat diminuarea ratelor de sărăcie din mediul rural au fost creșterea prețurilor de vânzare a produselor agricole și creșterea volumului producției agricole în această perioadă. Aproape jumătate din populația economic activă de la sate este antrenată în activități agricole (Figura 19). Din această cauză, bunăstarea familiilor din mediul rural depinde în cea mai mare parte de evoluțiile înregistrate în sectorul agricol. În anii 2010-2011 ritmul de creștere a volumului producției agricole a constituit 7.9% și 4.6% respectiv. Totodată, au fost în creștere prețurile la producția agricolă, ceea ce a generat creșterea veniturilor obținute din comercializarea producției agricole. Astfel, pe parcursul anului 2010, prețurile la produsele agricole au crescut cu 42.9%, iar pe parcursul anului 2011 – cu 10.0%. Respectiv, veniturile gospodăriilor casnice obținute din activități agricole în mediul rural au crescut cu 19% în 2010 și cu 14% în 2011.

Figura 19. Activitățile economice practicate în mediul rural (ponderea, %)



Sursa: BNS

82. Un impact semnificativ asupra evoluției sărăciei în mediul rural l-a avut

implementarea noului sistem de ajutor social. În anul 2011, circa 80 mii familii au beneficiat de ajutor social, dintre care circa 87% au fost din mediul rural. Spre deosebire de alte plăți sociale, ajutorul social este una dintre cele mai eficiente din punct de vedere a direcționării banilor spre cele mai vulnerabile părți ale populației. Circa 82% din beneficiarii de ajutor social sînt persoane sărace, și circa 83% din banii alocați prin ajutorul social sînt orientați la cele mai sărace familii.

83. Creșterea transferurilor de peste hotare, de asemenea a contribuit la reducerea

sărăciei din mediul rural. Circa 21% din veniturile populației de la sate sînt obținute din remitențe. În 2010-2011 veniturile cetățenilor din mediul rural obținute de peste hotare au crescut cu 13%. Din analiza prezentată în capitolul precedent (pag. 27), s-a arătat că datorită mijloacelor bănești transferate de cetățenii de peste hotare, ratele de sărăcie din mediul rural au scăzut cu 14 puncte procentuale.

84. Concomitent, au crescut și veniturile populației rurale obținute din salarii, activități de antreprenariat, prestații sociale, inclusiv pensii. Aceste evoluții au avut ca efect îmbunătățirea situației populației din mediul rural și reducerea sărăciei.

85. Cu toate acestea, în Republica Moldova continuă să existe diferențe esențiale între nivelul sărăciei din zonele urbane și rurale, sărăcia în mediul rural fiind de peste 3 ori mai mare decît cea înregistrată în mediul urban. Din cele 585 mii persoane sărace din Republica Moldova, 480 mii provin din mediul rural, ceea ce constituie circa 82%.

Sărăcia în spațiu rural este asociată cu nivel redus de modernizare și cu viața economică dominată de agricultură.

- 86. Agricultură va rămâne o activitate de bază în sectorul rural.** De aceea, statul trebuie să susțină modernizarea sectorului agricol, prin creșterea rentabilității în acest sector, introducerea și dezvoltarea tehnologiilor noi, diversificarea producției și ajustarea calității acesteia la cerințele pieții.
- 87. Politica actuală a Guvernului în domeniul agriculturii este orientată spre susținerea agricultorilor prin subvenționarea activităților agricole.** Statul și-a propus eficientizarea acordării subvențiilor și perfecționarea întregului sistem de subvenționare prin focusarea subvențiilor spre producătorii agricoli cu potențial de producție cu valoare adăugată înaltă. În anul 2011, din totalul subvențiilor acordate producătorilor agricoli, cea mai mare pondere au constituit: stimularea investițiilor pentru procurarea tehnicii, utilajului agricol și a echipamentului de irigare – 36.4%; stimularea investițiilor pentru înființarea plantațiilor multianuale – 20.1%; stimularea investițiilor în dezvoltarea infrastructurii post-recoltare și procesare – 10.3%; stimularea mecanismului de asigurare a riscurilor în agricultură – 7.3%. Ponderea subvențiilor în volumul total a investițiilor în agricultură în anul 2011 a constituit 13%
- 88. Pe lângă aceste măsuri, au fost implementate acțiuni de consolidare a infrastructurii calității.** Au fost create și dotate cu tehnică performantă laboratoare de încercări și evaluare a conformității produselor. Și anume, a fost dotat cu utilaj de laborator în sumă de 979.4 mii Euro Laboratorul Încercări Produse Alimentare din cadrul Institutului Național de Standardizare și Metrologie. De asemenea, a fost consolidată capacitatea rețelei de laboratoare raionale și instituite laboratoare sanitar-veterinare zonale. Aceste măsuri vor contribui la îmbunătățirea calității producției agroalimentare și la promovarea acesteia pe piețele externe.
- 89. Activitatea de antreprenariat asigură populației un nivel de trai decent.** Datele demonstrează că nici o familie care se întreține din venituri obținute din activități de întreprinzător nu cade sub incidența sărăciei.
- 90. Politica actuală a statului este orientată spre dezvoltarea afacerilor în mediul rural,** promovarea culturii antreprenoriale la sate, ca urmare generarea de noi locuri de muncă. Instrumentele principale actuale utilizate în scopul inițierii și relansării afacerilor în mediul rural sînt:
- *Programul Național de Abilitare Economică a Tinerilor (PNAET)*, care are drept scop promovarea și facilitarea implicării tinerilor din zonele rurale ale Republicii Moldova în activitatea antreprenorială. În cadrul acestui program pe parcursul perioadei 2010-2011 au fost finanțate 212 afaceri, au fost instruiți 1061 tineri și consultate 3322 persoane din zonele rurale. Pe parcursul anului 2011 au fost create 354 noi locuri de muncă.

- *Programul de Atragere a Remitențelor în Economie (PARE 1+1)*, care are scopul de a direcționa mijloacele bănești ale lucrătorilor migranți în proiecte investiționale, în deschiderea întreprinderilor micro și mici, în special, în zonele rurale. Pe parcursul anului 2011 au fost efectuate investiții în sumă de 24.5 milioane lei, investiția statului fiind de 9.8 milioane lei pentru susținerea a 65 beneficiari. Beneficiarii Programului au inițiat afaceri în domeniul agriculturii, apiculturii, zootehniei, industriei alimentare și de prelucrare a lemnului, serviciilor în domeniul medical și agroturistic. Investițiile din remitențe au fost direcționate în 58 localități ale țării.
- *Fondului de Garantare a Creditelor (FGC)*, destinat acordării garanțiilor la creditele contractate de agenții economici de la instituțiile financiare. Creditele garantate sînt destinate pentru investiții în agricultură (modernizarea parcului tehnico-agricol, îngrășăminte, lubrifianți, semințe etc.), prestarea serviciilor (alimentației publice în localitățile rurale), industria prelucrătoare (producerea semifabricatelor din carne de bovină, prelucrarea lemnului și producerea mobilierului), dezvoltarea afacerilor în domeniul deservirii automobilelor, comercializării și schimbului de anvelope. Pînă la finele anului 2011, în portofoliul FGC se numărau 12 garanții acordate pe termen scurt (până la 1 an) și 40 de garanții – pe termen mediu (până la 5 ani).
- *Programul de susținere a sectorului întreprinderilor mici și mijlocii în mediul rural*, finanțat de Guvernul Japoniei și destinat procurării unui vast sortiment de echipament de producere de către întreprinderile micului business din sectorul rural. Pînă la sfîrșitul anului 2011, au fost semnate 174 contracte de leasing, dintre care 132 finalizate cu transmiterea dreptului de proprietate și acordarea grantului, fiind livrat utilaj în valoare de 204.7 mil. lei. Proiectele-beneficiare sînt repartizate în raioanele Călărași, Criuleni, Dubăsari, Edineț, Florești, Hîncești, Ialoveni, Leova, Rezina, Strășeni, Ștefan-Vodă, Ungheni și UTA Găgăuzia.
- *Programul de Dezvoltare a Afacerilor Rurale (IFAD)* orientat spre sprijinirea cetățenilor din sectorul rural în inițierea și implementarea proiectelor economice. În cadrul Programului 181 beneficiari au obținut credite în valoare de 127.7 mil. lei. Din totalul portofoliului de creditare circa 37% constituie investițiile de dezvoltare a întreprinderilor de procesare și păstrare a producției agricole.
- *Proiecte de Investiții și Servicii Rurale (RISP)* care au finanțat 138 afaceri în valoare de 65.4 mil. lei, inclusiv pentru procurarea mașinilor agricole, prelucrarea produselor agricole, producerea șeptelului și pentru reutilizarea frigiderelor.

91. Aceste acțiuni au influențat pozitiv bunăstarea populației rurale, însă impactul deplin va fi sesizat într-o perioadă mai îndelungată. Activitățile de antreprenoriat trebuie încurajate în continuare. În prezent, o pondere neînsemnată din locuitorii satelor practică activități de antreprenoriat. Însă toți cei care activează în acest domeniu nu cad sub incidența sărăciei. Astfel, în vederea diminuării continue a

sărăciei din mediul rural statul trebuie să continue programele de susținere a activităților de antreprenoriat, să promoveze cultura antreprenorială în mediul rural, să crească oportunitățile ocupaționale neagricole.

➤ **Nivelul sărăciei în mediul urban**

92. În mediul urban s-a înregistrat o diminuare continuă a ratelor de sărăcie. În medie, în localitățile urbane rata sărăciei absolute în 2011 a constituit 7.4%, diminuându-se cu 3 puncte procentuale față de 2010, și cu 5.2 puncte procentuale față de 2009.

93. Totuși, în orașele mari (Chișinău și Bălți) în 2010 rata de sărăcie a înregistrat o mică creștere, după care în 2011 din nou a coborât pînă la 4.2%. După cum indică datele, creșterea din 2010 a fost cauzată de scăderea veniturilor salariale anume pentru angajații orașelor mari. Reducerea veniturilor salariale în municipiul Chișinău și Bălți este rezultatul impactului crizei financiar-economice, consecințele căreia au continuat să fie resimțite și pe parcursul anului 2010. Întreprinderile din orașele mari au simțit o insuficiență de mijloace financiare din cauza restrîngerii comenzilor de peste hotare și autohtone, făcînd economii pe seama salariaților (reducerea orelor de muncă, neplata orelor suplimentare, acordarea zilelor libere).

Tabelul 9 Nivelul sărăciei în mediul urban, 2006-2011, %

	Rata sărăciei absolute, %						Rata sărăciei extreme, %					
	2006	2007	2008	2009	2010	2011	2006	2007	2008	2009	2010	2011
Mediul urban, inclusiv:	24.8	18.4	15.2	12.6	10.4	7.4	4.1	1.2	1.3	1.1	0.4	0.2
Orașe mari (Chișinău, Bălți)	20.6	14	10.9	7	7.3	4.2	3.5	0.7	0.8	0.6	0.4	0
Orașe mici	30.1	23.8	21.2	19.7	14.2	11.3	5	1.9	2	1.8	0.3	0.4

Sursa: BNS

94. Spre deosebire de orașele mari, nivelul sărăciei în orașele mici a marcat o reducere continuă. Conform datelor CBGC, în 2011 circa 11.3% din locuitorii orașelor mici aveau un consum lunar mai mic decît pragul sărăciei. Comparativ cu 2010, în 2011 sărăcia s-a redus cu 2.9 puncte procentuale, iar comparativ cu 2009 – cu 9.9 puncte procentuale. În orașele mici au fost în creștere veniturile obținute din toate sursele de venit, cu excepția veniturilor obținute din transferurile de peste hotare. Drept consecință a crizei, în 2010 veniturile din remitențe primite de locuitorii orașelor mici au fost în scădere, după care în 2011 au revenit pe un trend ascendent.

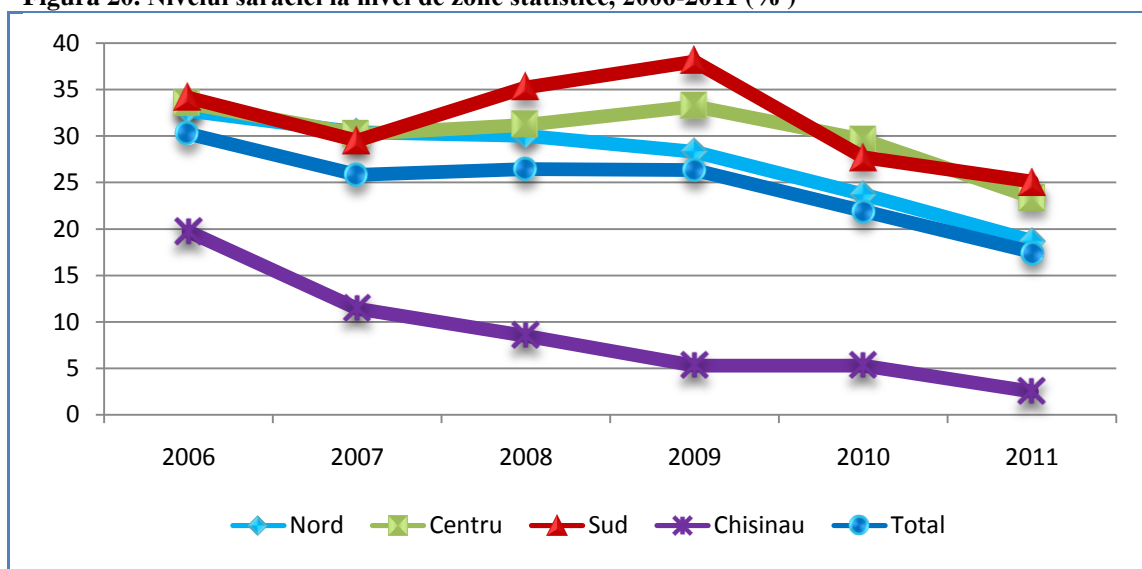
95. Dezvoltarea urbană reprezintă o direcție strategică de dezvoltare a regiunilor țării. O prioritate a politicii statului constă în identificarea și dezvoltarea orașelor-poli de creștere economică, cu scopul de a diminua disparitățile de dezvoltare a regiunilor țării și a localităților din interiorul lor. Se propune creșterea rolului economic și social a centrelor urbane prin îmbunătățirea mediului de afaceri, dezvoltarea infrastructurii de bază și creșterea locurilor de muncă.

➤ **Sărăcia sub aspect regional**

96. În anii 2010-2011 a scăzut nivelul sărăciei în toate zonele Republicii Moldova. În Sudul Republicii sărăcia a scăzut de la 38% în 2009 la 27.7% în 2010 pînă la 25.1% în 2011; în Centru sărăcia a diminuat de la 33.2% în 2009 pînă la 23.4% în 2011; în Nord – de la 28.3% în 2009 pînă la 18.7% în 2011; iar în municipiul Chișinău – de la 5.3% în 2009 pînă la 2.5% în 2011.

97. Totuși, continuă să existe discrepanțe semnificative între zonele țării în ceea ce privește nivelul sărăciei. Cea mai săracă zonă din Moldova este zona de Sud, după care urmează zona de Centru, Nordul Republicii, apoi Chișinăul. Sărăcia în Sudul Moldovei este cu 1.7 puncte procentuale mai mare decît în Centrul țării, cu 6.4 puncte procentuale – decît în Nord și de 10 ori mai mare decît în Chișinău. De menționat, în toate 3 zone (Nord, Centru, Sud) nivelul sărăciei întrece media ratei sărăciei pe țară.

Figura 20. Nivelul sărăciei la nivel de zone statistice, 2006-2011 (%)



Sursa: Ministerul Economiei, în baza CBGC

98. Cea mai mică rată a sărăciei se înregistrează în municipiul Chișinău. Nivelul sărăciei în această zonă este de 7 ori mai mic decît media pe țară și constituie doar 2.5%. În comparație cu alte regiuni ale țării, municipiul Chișinău dispune de factori de producere și elemente de infrastructură necesare pentru atragerea investițiilor și dezvoltarea social-economică accelerată, fapt ce asigură populației un nivel al bunăstării mai ridicat.

99. Politica de dezvoltare regională este orientată spre reducerea disparităților economice și sociale existente în diverse regiuni ale țării. În această perioadă a fost creat cadrul instituțional pentru dezvoltarea regională, și anume au fost create Agențiile de Dezvoltare Regională: Nord, Centru și Sud. Cu suportul Guvernului Regatului Unit al Marii Britanii și Irlandei de Nord, care a venit cu o contribuție de 1.5 milioane lire sterline la Fondul Național pentru Dezvoltare Regională (FNDR), au fost consolidate capacitățile noilor instituții. Efectele acestei investiții au fost resimțite prin intensificarea participării Republicii Moldova la programele de cooperare transfrontalieră și relansarea proiectelor de dezvoltare regională.

100. În anii 2010-2011 din bugetul public național au fost alocați circa 248.1 milioane lei în Fondul Național pentru Dezvoltarea Regională. Întru implementarea proiectelor de dezvoltare regională aprobate spre finanțare, au fost încheiate 73 de contracte de achiziții publice pentru lucrări de proiectare, construcții și procurări de bunuri și servicii. La finele anului 2011 a fost finalizat primul proiect de dezvoltare regională în orașul Basarabeasca. Proiectul “Repararea podului peste râul Cogîlnic de pe str. Matrosov și secțiunea de drum local adiacentă autostrăzii internaționale la Chișinău – Tarantino – Odessa, din orașul Basarabeasca” a asigurat accesul pentru transportul de tranzit a circa 100 mii locuitori.

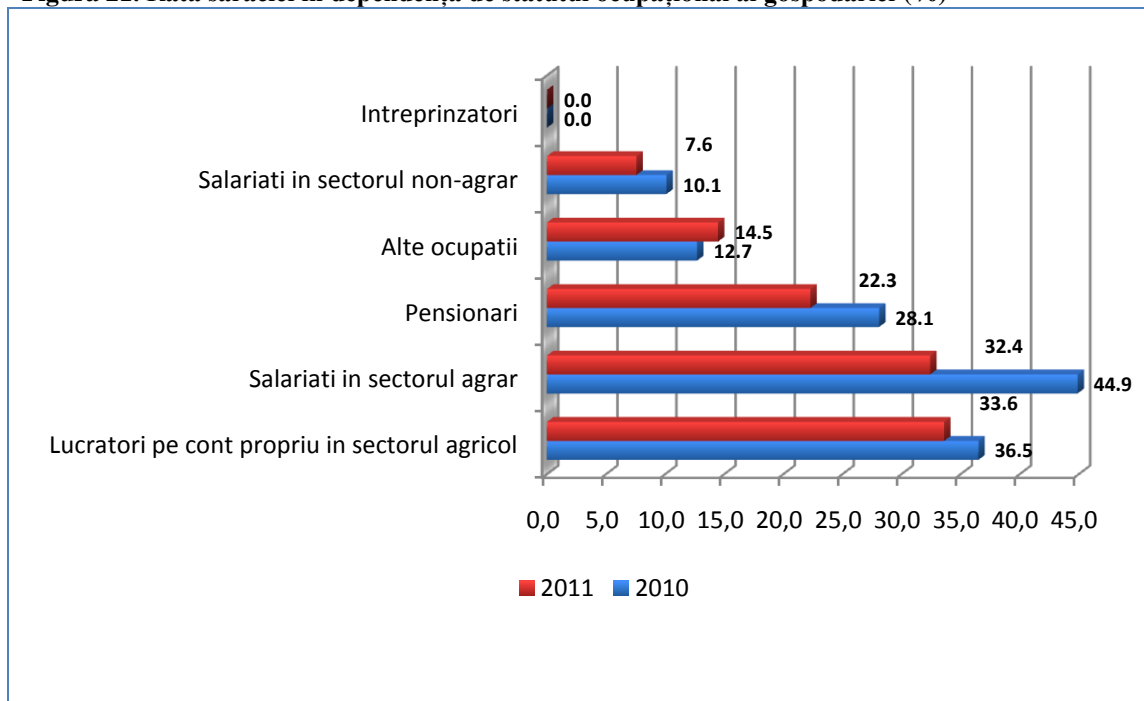
Cine sînt săracii?

➤ Ocupația ca factor puternic corelat cu nivelul de sărăcie

Munca nu este întotdeauna o garanție a unui trai decent. Nivelul de bunăstare depinde de ocupația desfășurată în cadrul gospodăriei casnice.

101. Cele mai sărace sînt familiile lucrătorilor care se întrețin din activități individuale agricole și a celor angajați în sectorul agricol. Rata sărăciei absolute la aceste categorii de gospodărie este de 33.6% și respectiv 32.4%. În anii 2010-2011 situația acestora s-a ameliorat, rata sărăciei fiind în scădere. După cum s-a menționat în paragrafele anterioare, această ameliorare se datorează atât evoluției pozitive a volumului producției agricole, cât și a creșterii prețurilor la produsele agricole, ceea ce a cauzat creșterea veniturilor obținute din comercializarea producției agricole. Sectorul agricol, rămîne a fi unul din cele mai nerentabile sectoare economice, asigurînd cele mai mici venituri pentru populație. Productivitatea scăzută a activităților agricole este datorată de numărul foarte mare de exploatații cu suprafețe reduse (loturile fermierilor), de utilizare la scară restrînsă a tehnologiilor moderne și de supra-ocuparea în agricultură a populației rurale.

Figura 21. Rata sărăciei în dependență de statutul ocupațional al gospodăriei (%)



Sursa: BNS

102. Chiar și înafara sectorului agricol, deținerea unui loc de muncă nu garantează menținerea familiei deasupra pragului de sărăcie. Circa 7.6% din cei care se întrețin din salariu obținut în afara sectorului agricol, cad sub incidența sărăciei. În Republica Moldova salariul minim pe țară constituie 600 lei (39 euro), iar cuantumul minim garantat al salariului în sectorul real, în 2011, constituia 1100 lei (72 euro). Acest nivel al salariilor nu oferă cetățenilor posibilitatea de a se asigura prin propria muncă cu

minimul necesar pentru un trai decent, situându-se sub valoarea pragului de sărăcie și a minimului de existență.

103. Republica Moldova are cel mai mic salariu minim comparativ cu țările din regiune.

În Belarus salariu minim este de circa 90 euro, Ucraina – 95 euro, Federația Rusă – 113 euro. În comparație cu țările Uniunii Europene, există diferențe semnificative în ceea ce privește nivelul salariului minim. Bulgaria are stabilit un salariu minim de 147 euro, România – 163 euro, Lituania – 231 euro. Cele mai mari salarii minime se înregistrează în Luxemburg – 1800 euro, Marea Britanie – 1260 euro. Aceste diferențe stimulează migrația forței de muncă peste hotarele țării.

➤ *Vârsta – alt factor care determină nivelul de sărăcie*

104. Persoanele de vîrsta a treia reprezintă o altă categorie vulnerabilă a societății din punct de vedere a expunerii riscului de sărăcie.

Pentru persoanele care se întrețin din pensii, rata sărăciei a constituit 22.3%, depășind media pe țară. În comparație cu 2010 aceasta a fost în scădere cu 5.8 puncte procentuale, iar în comparație cu 2009 cu 14.3 puncte procentuale. Cumulativ, în perioada 2010-2011 pensiile au fost indexate cu 12.1%. Cu toate acestea, nivelul de trai al pensionarilor rămîne sub nivelul mediu de trai al populației. Pensia medie pentru limita de vîrstă în 2011 a constituit 900,56 lei, alcătuiind doar 82% din valoarea pragului de sărăcie. Prin urmare, o viață de muncă nu garantează ieșirea din sărăcie la vîrsta a treia.

105. Unul din indicatorii principali, ce caracterizează nivelul de asigurare cu pensii, este **rata brută de înlocuire a salariului cu pensia**. În Republica Moldova acest indicator are o valoare foarte joasă de 28.2%. Standardele europene recomandă o rată de înlocuire de cel puțin 40% din salariu. Modelarea pe termen lung demonstrează că, odată cu menținerea condițiilor actuale de funcționare a sistemului de pensionare, rata de înlocuire se va reduce și în continuare. În cazul în care, această tendință se va menține și pe viitor, pentru diminuarea sărăciei în rîndurile pensionarilor, statul va trebui să revizuiască sistemul actual de pensionare și să întreprindă măsuri de optimizare a acestuia, prin prisma perfecționării cadrului normativ care reglementează asigurarea cu pensii, alinierii normelor de pensionare la condiții unice, actualizării mărimii pensiilor la condițiile economice actuale.

Tabelul 10. Dinamica pensiilor și indexării lor, rata medie de înlocuire

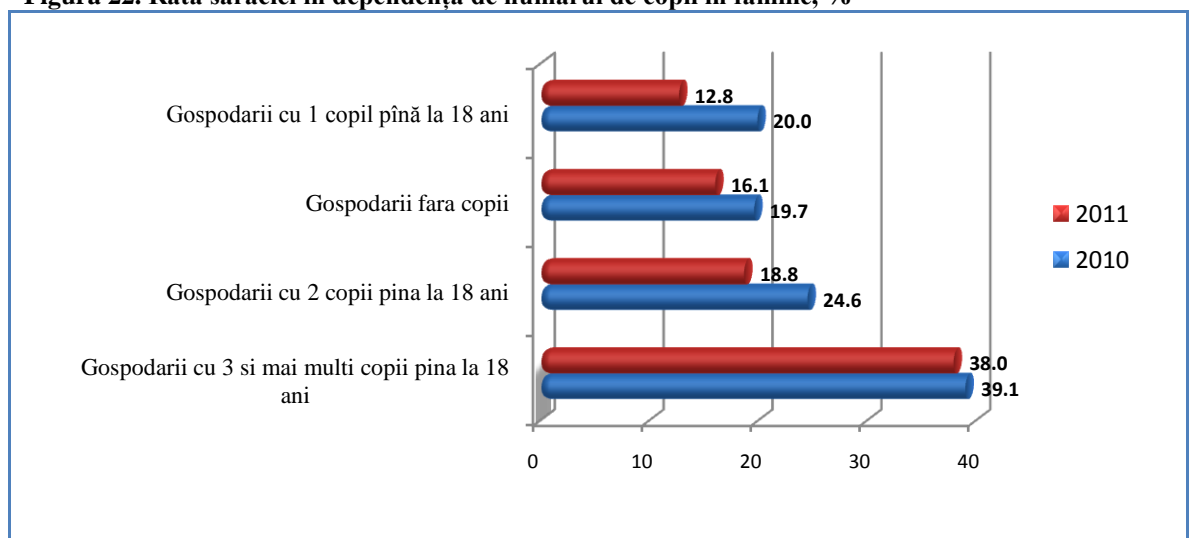
	2006	2007	2008	2009	2010	2011
Pensia medie pentru limită de vîrstă, lei	457.5	565.8	666.3	800.8	836.6	900.6
față de anul precedent, %	115.2	123.7	117.8	120.2	104.5	107.6
Indexarea pensiilor de asigurări sociale de stat, %	15.7	20.7	17	20	4.3	7.8
Indicele prețurilor de consum mediu anual, %	112.7	112.3	112.7	100.0	107.4	107.6
Creșterea salariului nominal mediu lunar, %	128.7	121.7	122.5	108.6	108.2	111.6
Rata medie de înlocuire brută, %	26.9	27.4	26.3	29.1	28.2	28.2*

Sursa: MMPSE, BNS, * Calculele Ministerului Economiei

➤ **Sărăcia în rîndul copiilor**

- 106. Copii se confruntă cu un risc mai mare de sărăcie, în comparație cu populația totală, rata sărăciei în rîndul copiilor depășind media pe țară.** În Republica Moldova circa 20% din copii sînt la limita sărăciei. Cele mai înalte rate ale sărăciei sînt înregistrate la gospodăriile cu 3 și mai mulți copii. Circa 38% din familiile cu trei și mai mulți copii cad sub incidența sărăciei. Cu toate că nivelul sărăciei la categoria respectivă este de 2 ori mai mare decît media pe țară, acesta s-a redus în comparație cu anul 2010 cu 2.2 puncte procentuale, iar comparativ cu 2009 cu 13.9 puncte procentuale. Ponderea familiilor cu 3 și mai mulți copii este doar de 12%, pe cînd a celor fără copii este de 47%.

Figura 22. Rata sărăciei în dependență de numărul de copii în familie, %



Sursa: BNS

- 107. Cei mai mulți copii săraci locuiesc la sate.** Circa 85% din toți copiii săraci trăiesc în mediul rural. Această situație este provocată atît de ponderea mai mare a populației rurale, în general, cît și de faptul că în sate oportunitățile economice sînt foarte limitate. Pe lîngă, sărăcia materială, copiii de la sate sînt foarte vulnerabili și expuși riscurilor sociale. Pentru a asigura supraviețuirea familiei la sat, părinții deseori emigrează peste hotare, lăsînd copiii în seama rudelor, bunicilor sau fraților și surorilor mai mari. Chiar dacă îmbunătățesc situația economică a familiei, emigrarea influențează negativ asupra sănătății emoționale, precum și asupra performanțelor școlare ale copilului.
- 108. Principalul instrument al statului de susținere a familiilor cu copii o reprezintă indemnizațiile adresate familiilor cu copii.** Familiile cu copii beneficiază de următoarele tipuri de indemnizații:
- (i) indemnizația unică, valoarea căreia în 2011 a constituit 2000 lei la nașterea primului copil și 2300 la nașterea fiecărui copil următor;
 - (ii) indemnizația lunară pentru creșterea copilului pînă la vîrsta de 3 ani, persoanelor asigurate, mărimea medie a căreia a constituit 769 lei;

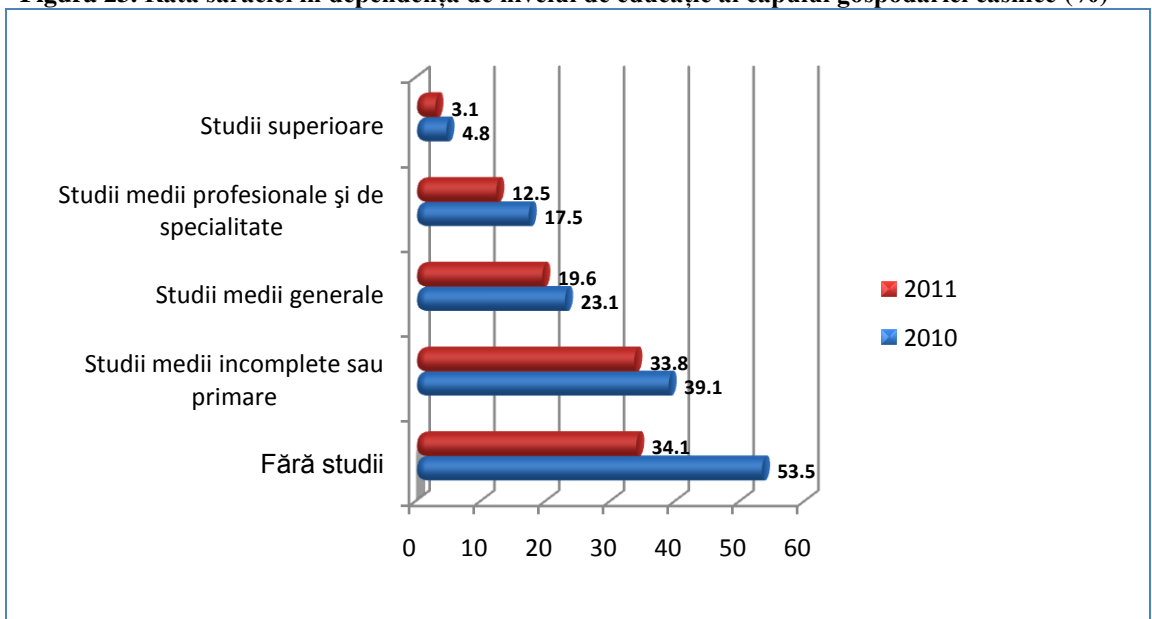
(iii) indemnizația lunară pentru îngrijirea copilului pînă la vîrsta de 1.5 ani, persoanelor neasigurate, care în 2011 a constituit 300 lei.

109. În anul 2011 au fost majorate indemnizațiile adresate familiilor cu copii, însă aceste majorări nu au fost suficiente pentru depășirea sărăciei. Față de 2010, cheltuielile pentru plata indemnizațiilor destinate familiilor cu copii s-au majorat cu 24.5% pentru persoanele asigurate și cu 15% pentru persoanele neasigurate¹¹. Cu toate acestea, mărimile indemnizațiilor acordate de stat nu permit familiilor cu copii să depășească pragul sărăciei. Mărimea medie a plăților sociale adresate persoanelor asigurate constituie doar 70% din valoarea pragului de sărăcie, iar a celor destinate pentru persoanele neasigurate – doar 27%. Astfel sistemul de protecție socială, nu este destul de eficient în protejarea copiilor de sărăcie, deoarece indemnizațiile care se acordă în mod explicit familiilor cu copii sînt prea mici și insuficiente.

➤ Nivelul educației ca factor determinant al sărăciei

110. Persoanele fără studii înregistrează cele mai înalte rate ale sărăciei, iar cele cu studii superioare – cele mai joase. Aproximativ 45 la sută din totalul gospodăriilor casnice sînt conduse de persoane cu studii medii incomplete și primare. Rata sărăciei la această categorie de populație este de circa 34%. Cota familiilor conduse de persoane cu studii superioare este de circa 2.8%, iar rata sărăciei pentru aceste familii este doar de 3%. Nivel relativ redus al sărăciei se înregistrează și în gospodăriile persoanelor cu studii medii profesionale și de specialitate, de circa 12.5%. Astfel, riscul de sărăcie scade în mod substanțial odată cu creșterea nivelului de educație.

Figura 23. Rata sărăciei în dependență de nivelul de educație al capului gospodăriei casnice (%)



Sursa: BNS

111. Circa 80% din persoanele cu studii superioare locuiesc în orașe. Cauzele principale care determină persoanele instruite să nu revină în sat după studii sînt: oportunități

¹¹ Raport social anual 2011, pag. 107, Ministerul Muncii, Protecției Sociale și Familiei

mai restrânse de angajare în mediul rural a persoanelor cu studii, neatractivitatea locurilor de muncă existente, veniturile mici oferite. Persoanele cu studii tind să se angajeze în mediul urban sau să emigreze peste hotarele Republicii. În sate rămân doar persoanele cu un nivel mai scăzut de instruire. Or activitățile agricole, în modul cum sînt realizate în prezent în țară, nu necesită un nivel înalt de instruire. În acest sens, statul trebuie să promoveze politici de stimulare a tinerilor cu studii să revină în sate, care, în final, ar avea impact de reducere a sărăciei rurale.

- 112. Copiii din familiile sărace au acces mai limitat la serviciile de educație decît ceilalți copii.** Un lucru caracteristic pentru toate gospodăriile cu copii din Republica Moldova este faptul că cele mai mici cheltuieli din consumul total al gospodăriei se fac pentru educație. Acestor cheltuieli le revine puțin peste 1% din consumul total al gospodăriilor casnice. Totodată există diferențe esențiale între cheltuielile pentru educație în dependență de mediul de reședință și nivelul de bunăstare. Gospodăriile casnice din sate cheltuiesc de peste 3 ori mai puțin pentru educație decît cele din orașe, iar cele sărace cheltuiesc de 24 ori mai puțin decît gospodăriile înstărite. Este evident, că cheltuielile pentru educație nu se repartizează uniform pe parcursul anului, ele fiind mai mari la începutul anului de studiu.
- 113. Educația joacă un rol esențial în vederea asigurării bunăstării populației. Guvernul a inițiat un șir de reforme a sistemului educațional.** În anii 2010-2011 au fost reorganizate 197 instituții de învățămînt preuniversitar, cu scopul de a îmbunătăți calitatea educației și a optimiza finanțele publice. Se preconizează ca în urma raționalizării a 1044 de clase și reorganizării a 378 de instituții școlare să fie generate economii de circa 230 milioane lei, bani care vor fi investiți în sporirea calității procesului educațional. În vederea asigurării accesului copiilor la școlile de circumscripție au fost procurate autobuze pentru transportarea copiilor, au fost inițiate lucrările de reconstrucție a drumurilor și a stațiilor de autobuze.
- 114. Impactul așteptat de la reformele recent inițiate este de a optimiza finanțele publice și a orienta banii spre direcțiile prioritare stabilite în sistemul de învățămînt din Moldova.** Efectele acestor reforme vor fi sesizate în timp. Ele necesită o monitorizare continuă în vederea observării impactului atît asupra calității educației oferite, cît și asupra gradului de cuprindere a copiilor în învățămînt. E important, ca în rezultatul noilor restructurări, paralel cu creșterea calității educației, de a nu permite scăderea gradului de încadrare a copiilor în învățămînt.
- 115. Deocamdată, datele statistice arată o tendință de scădere a numărului de copii încadrați în învățămîntul gimnazial.** În comparație cu anul de studii 2009-2010, în 2011-2012 rata brută de cuprindere în învățămîntul gimnazial a scăzut cu 1.3 puncte procentuale, iar rata netă – cu 1.1 puncte procentuale.
- 116. Gradul de cuprindere a elevilor în învățămîntul primar a rămas practic neschimbat,** rata brută de cuprindere a elevilor în ciclul primar fiind de 93.8%, iar cea netă de 87.9%. De remarcat, că există anumiți factori care influențează valoarea acestui indicator în sens negativ. Printre aceștea: ponderea înaltă (circa 20% din contingent) a

copiilor înscriși în clasele primare la o vîrstă timpurie (5-6 ani), tendința de a urma doi ani de studii într-un singur an, evidența lacunată a populației școlare și impreciziile în colectarea datelor la nivel local referitoare la școlarizarea copiilor și abandonul școlar.

117. În medie pe țară la 10 mii locuitori revin 1071 elevi. În învățămîntul primar în mediu la un profesor revin 16 copii, în învățămîntul gimnazial – 9 copii, iar în liceal – 12 copii. În anul de studii 2011/12 o clasă a fost formată în medie din 19 elevi.

Tabelul 11. Gradul de cuprindere a elevilor în învățămînt, %

		Învățămîntul preșcolar	Învățămîntul primar	Învățămîntul gimnazial
Rata brută de cuprindere în învățămînt ¹²	2008/09	74.4	93.6	89.3
	2009/10	75.5	93.5	88.8
	2010/11	77.1	93.6	88.1
	2011/12	79.6	93.8	87.5
Rata netă de cuprindere în învățămînt ¹³	2008/09	72.7	87.5	84.6
	2009/10	74.0	87.6	84.0
	2010/11	75.8	87.8	83.3
	2011/12	78.3	87.9	82.9

Sursa: BNS

118. Cît privește educația preșcolară, pe parcursul ultimilor ani situația privind accesul copiilor la învățămîntul preșcolar s-a îmbunătățit. Au fost date în exploatare sau redeschise 66 grădinițe în diferite localități ale țării. La finele anului 2011 rețeaua instituțiilor de învățămînt preșcolar din țară cuprindea 1400 instituții, din care în mediul urban funcționau 22.9% din totalul grădinițelor, iar în rural – 77.1%. În medie pe țară, numărul copiilor cuprinși în învățămîntul preșcolar s-a majorat pe parcursul anilor 2009-2011 cu circa 9 500 copii sau cu 7%. Către finele anului 2011 numărul acestora a constituit 135.4 mii persoane. Ca rezultat, s-a marcat o creștere a ratei brute de cuprindere în învățămîntul preșcolar la 75.5% în anul 2009 pînă la 79.6% în anul 2011.

➤ *Sărăcia în funcție de genul capului gospodăriei*

119. Nivelul de sărăcie al bărbaților și al femeilor este aproape identic. Rata sărăciei atît a bărbaților, cît și a femeilor este aproape la același nivel (17.7% - bărbații și 17.4% femeile). Dacă e să ne referim la sexul capului gospodăriei, se remarcă o rată de sărăcie mai mare la gospodăriile conduse de bărbați în comparație cu gospodăriile conduse de femei. Pentru gospodăriile conduse de bărbați rata sărăciei este de 18.6%, iar pentru cele conduse de femei – de 15.4%.

¹²Rata brută de înrolare: proporția copiilor școlarizați la un anumit nivel școlar, indiferent de vârsta lor.

¹³Rata netă de înrolare: proporția copiilor de vîrstă respectivă școlarizați la un anumit nivel școlar.

Concluzii

- 120.** În anii 2010, 2011 nivelul de trai al populației Republicii Moldova s-a îmbunătățit. Rata sărăciei în 2011 a constituit 17.5%, fiind în descreștere față de 2010 cu 4.4 puncte procentuale, iar față de 2009 – cu 8.8 puncte procentuale. Creșterea economică înregistrată în această perioadă a avut impact pozitiv asupra creșterii bunăstării populației și a influențat diminuarea ratelor de sărăcie. Tendințe pozitive s-au înregistrat în sectorul agricol, industrial, au crescut investițiile și tranzacțiile comerciale.
- 121.** Un impact semnificativ asupra reducerii nivelului de sărăcie l-au avut programele cu menire socială promovate de Guvern. Ajutorul social și ajutorul pentru perioada rece a anului, acordate persoanelor cu venituri mici, s-au dovedit a fi cele mai eficiente programe sociale. Circa 82% din beneficiarii de ajutor social sînt persoane sărace, și circa 77% din beneficiarii de ajutor pentru perioada rece a anului sînt săraci. Totuși, continuă să existe unele erori de includere în sistem a persoanelor bine asigurate, fiind ineficient utilizate o parte din mijloacele financiare publice. Compensațiile nominative sînt niște plăți sociale ineficiente cu impact minor asupra reducerii sărăciei.
- 122.** Creșterea volumului remitențelor a contribuit la reducerea nivelului de sărăcie. În comparație cu 2009, în 2010-2011 transferurile de peste hotare au crescut cumulativ cu circa 33%. Acestea au influențat scăderea ratei sărăciei cu circa 12.7 puncte procentuale în 2010 și cu 11.6 puncte procentuale în 2011. Veniturile de peste hotare au influențat, în special, diminuarea sărăciei în spațiul rural. Pe lângă veniturile obținute din remitențe, au fost în creștere veniturile obținute din activități agricole, activități salariale, activități de antreprenariat, prestații sociale. Creșterea veniturilor din agricultură a fost determinată de creșterea volumului producției agricole și de creșterea prețurilor de comercializare a acestor produse, influențînd, mai mult, scăderea sărăciei în zonele rurale. Veniturile obținute din salariu continuă să rămîna sursa principală de venit pentru cetățeni. Salariul real a crescut în această perioadă cu 4.4%. Creșterea veniturilor obținute de populație din prestațiile sociale au cauzat micșorarea ratelor de sărăcie în rîndul pensionarilor, familiilor cu copii, precum și altor familii care primesc plăți sociale din partea statului.
- 123.** Concomitent cu creșterea veniturilor, în anii 2010-2011 s-a înregistrat o creștere reală a cheltuielilor de consum de circa 21%. La nivel național au crescut cheltuielile de consum a gospodăriilor casnice aproape pentru toate categoriile de bunuri și servicii. Cheltuielile pentru produsele alimentare alcătuiesc cea mai mare parte din cheltuielile totale ale populației – circa 44.5%. Tarifele înalte la serviciile comunale și prețurile mari la alimente, generează limitarea resurselor gospodăriilor sărace necesare pentru alte mărfuri și servicii care contribuie la asigurarea unui trai decent. Circa 79% din

resursele financiare ale familiilor sărace sînt cheltuite pentru procurarea produselor alimentare și pentru achitarea serviciilor comunale.

124. În perioada 2010-2011 nivelul inegalității în Republica Moldova a scăzut. Conform coeficientului Gini, nivelul inegalității în 2011 a constituit 0.2943 și a fost în descreștere față de anul precedent. Deși s-au înregistrat tendințe de scădere a inegalității, continuă să existe decalaje de bunăstare dintre cei săraci și bogați. Cheltuielile medii ale celor mai sărace 10% din populație sînt de circa 5.8 ori mai mici decît ale celor mai înstărite 10% din populație.
125. Republica Moldova rămîne a fi cea mai săracă țară în comparație cu țările Uniunii Europene. Nivelul sărăciei în Republica Moldova este cu 7.6 puncte procentuale mai mare decît media în țările UE-27. În comparație cu țările CSI, doar Tadjikistanul și Kîrgîstanul sînt mai sărace decît Republica Moldova. Decalajele dintre nivelul de dezvoltare al economiei țărilor din regiune și economia Republicii Moldova, va influența în continuare creșterea exodul forței de muncă peste hotarele țării.
126. Nivelul sărăciei în mediul rural continuă să rămîină la un nivel mai înalt decît în mediul urban. Din cele 585 mii persoane sărace din Republica Moldova, 480 mii provin din mediul rural. Totuși, în ultimii doi ani s-a înregistrat o tendință de diminuare a ratelor de sărăcie în spațiul rural. După 3 ani de creștere, în anii 2010, 2011 a fost înregistrată o reducere consecutivă a ratelor de sărăcie. Rata sărăciei în mediul rural a constituit 25% în 2011, diminuîndu-se cu 11.3 puncte procentuale față de 2009. Aproape jumătate din populația economic activă de la sate este antrenată în activități agricole, de aceea reducerea sărăciei rurale a fost cauzată, în primul rînd, de evoluțiile pozitive înregistrate în sectorul agricol, de veniturile mai mari obținute în acest domeniu, dar și de creșterea veniturilor obținute din alte surse.
127. Sub aspect regional, continuă să existe discrepanțe semnificative între zonele țării în ceea ce privește nivelul sărăciei. Cea mai săracă zonă din Moldova este zona de Sud, după care urmează zona de Centru, Nordul Republicii, apoi Chișinăul. Sărăcia în Sudul Moldovei este cu 1.7 puncte procentuale mai mare decît în Centrul țării, cu 6.4 puncte procentuale – decît în Nord și de 10 ori mai mare decît în Chișinău.
128. Cele mai sărace sînt familiile lucrătorilor care se întrețin din activități individuale agricole și a celor angajați în sectorul agricol. Sectorul agricol, rămîne a fi unul din cele mai nerentabile sectoare economice, asigurînd cele mai mici venituri pentru populație. Productivitatea scăzută a activităților agricole este datorată de numărul mare de exploatații cu suprafețe reduse (loturile fermierilor), de un grad redus de utilizare a tehnologiilor moderne și de supra-ocuparea populației rurale în agricultură.
129. Munca nu este întotdeauna o garanție a unui trai decent. Circa 7.6% din cei care se întrețin din salariu obținut în afara sectorului agricol, cad sub incidența sărăciei. În 2011 salariu minim pe țară constituia 600 lei și este cel mai mic comparativ cu țările din regiune. Aceste diferențe stimulează migrația forței de muncă peste hotarele țării.

- 130.** Persoanele de vîrsta a treia reprezintă o altă categorie vulnerabilă a societății. Cumulativ, în perioada 2010-2011 pensiile au fost indexate cu 12.1%. Cu toate acestea, nivelul de trai al pensionarilor rămîne sub nivelul mediu de trai al populației. Pensia medie pentru limita de vîrstă constituie doar 82% din valoarea pragului de sărăcie, fapt ce a cauzat plasarea unor persoane cu o vîrstă înaintată sub limita sărăciei. Totodată, rata brută de înlocuire a salariului cu pensia pentru Republica Moldova este foarte joasă, ceea ce poate destabiliza sistemul de pensionare.
- 131.** Copiii se confruntă cu un risc mai mare de sărăcie, în comparație cu populația per ansamblu. În Republica Moldova circa 20% din copii sînt la limita sărăciei. În anul 2011 indemnizațiile adresate familiilor cu copii au fost majorate. Cu toate acestea, mărimile indemnizațiilor acordate de stat nu permit familiilor cu copii să depășească pragul sărăciei. Sistemul de protecție socială, nu este destul de eficient în protejarea copiilor de sărăcie.
- 132.** Educația joacă un rol esențial în vederea asigurării bunăstării populației. Persoanele cu studii superioare au cele mai mici rate ale sărăciei. Totodată, circa 80% din persoanele cu studii superioare locuiesc în orașe. În sate rămân doar persoanele cu un nivel mai scăzut de instruire. Aceasta din cauza faptului că în mediul rural nu există oportunități de angajare a persoanelor cu studii, locuri de muncă neatractive, venituri mici oferite. Copiii din familiile sărace au acces mai limitat la serviciile de educație decît ceilalți copii. Gospodăriile casnice sărace cheltuiesc de 24 ori mai puțin pentru educație decît gospodăriile înstărite.
- 133.** Populația săracă are acces mai limitat la serviciile de sănătate. Gospodăriile sărace investesc de 4 ori mai puțin în sănătate decît cele înstărite. Totodată, populația săracă s-a adresat la medic în proporție de 11.2% comparativ cu 25.5% în cazul populației mai bine asigurate. Deținerea poliței de asigurare crește gradul de acces al cetățenilor la serviciile medicale. La nivel național în 2011, circa 77% din cetățeni dispuneau de asigurare medicală. Din cauza lipsei locurilor de muncă, ponderii înalte a populației de la sate antrenate în activități agricole pe cont propriu și a costului înalt al poliței de asigurare, circa 70 la sută din persoanele neasigurate provin din mediul rural. Totodată, persoanele din mediul rural sînt mai puțin informate privitor la medicamente compensate față de cele din mediul urban.

Recomandări de politici

În vederea reducerii sărăciei și prevenirii excluziunii sociale se recomandă:

Domeniul social:

134. *Implementarea în continuare a ajutorului social și a altor programe de susținere socială a populației bazate pe evaluarea venitului fiecărei familii.*
135. *Finalizarea procesului de tranziție de la sistemul de compensații nominative, bazat pe categorii de beneficiari, la sistemul de ajutor social orientat spre cei mai săraci cetățeni în baza evaluării veniturilor și necesității de asistență socială.*
136. *Perfecționarea continuă a mecanismelor de evaluare a bunăstării familiilor în vederea excluderii erorilor de sistem și orientării mai eficiente a mijloacelor financiare ale statului direct către cei săraci.*
137. *Consolidarea capacităților asistențelor sociale în raioanele cu performanță redusă și îmbunătățirea strategiei de comunicare locală.*
138. *Corelarea politicilor sociale promovate cu indicatorii sărăciei. E recomandabil, la stabilirea venitului minim garantat să se țină cont de pragurile sărăciei (de exemplu, inițial venitul minim garantat ar putea fi aliniat la valoarea pragului sărăciei extreme¹⁴, mai apoi cu o indexare anuală pînă la atingerea nivelului pragului sărăciei absolute). În acest mod, s-ar contribui la asigurarea unei coerențe între politicile sociale ale statului și politicile de reducere a sărăciei, cu impact direct de micșorare a numărului de persoane sărace din societate.*
139. *Alinierea treptată a cuantumului minim al salariului garantat la valoarea minimului de existență, totodată ținîndu-se cont de valorile salariului minim al țărilor din regiune.*
140. *Elaborarea și implementarea unor politici de susținere a persoanelor în etate, pentru care mărirea pensiei pentru limita de vîrstă este mai mică decît pragul sărăciei / minimul de existență.*
141. *Implementarea unor măsuri de eficientizare a sistemului de stabilire și plată a prestațiilor sociale familiilor cu copii, în vederea protejării acestora de riscul sărăciei.*
142. *Monitorizarea continuă a reformelor implementate în sistemul de educație, în vederea urmării efectelor acestora atît asupra calității educației, cît și asupra nivelului de încadrare a copiilor în sistemul de învățămînt la toate treptele de școlarizare.*
143. *Asigurarea localităților cu infrastructură fizică de transport pentru a permite copiilor să se deplaseze la școlile de circumscripție.*
144. *Promovarea unor politici în domeniul sănătății de susținere a populației sărace în vederea asigurării accesului acestei categorii la serviciile de ocrotire a sănătății.*

¹⁴Valoarea pragului sărăciei extreme în 2011 a fost foarte aproape de valoarea venitului minim garantat (591 lei comparativ cu 575 lei). Respectiv alinierea acestor valori nu ar cere resurse financiare suplimentare foarte mari.

145. *Creșterea nivelului de informare a populației despre drepturile care le dețin privitor la accesarea serviciilor medicale.*
146. *Creșterea calității serviciilor medicale acordate populației, inclusiv a serviciilor spitalicești.*

Dezvoltare rurală și regională:

147. *Continuarea programelor de susținere a activităților de antreprenoriat și promovarea culturii antreprenoriale în mediul rural, ce va contribui la creșterea oportunităților ocupaționale neagricole la sate.*
148. *Susținerea modernizării sectorului agricol prin introducerea și dezvoltarea tehnologiilor noi, diversificarea producției agricole și ajustarea calității acesteia la cerințele pieții.*
149. *Elaborarea unor politici de promovarea a afacerilor de prelucrare a producției agricole în mediul rural.*
150. *Focusarea subvențiilor în agricultură spre producătorii agricoli cu potențial de producție cu valoare adăugată înaltă.*
151. *Implementarea și monitorizarea proiectelor de dezvoltare a infrastructurii fizice, a utilităților publice în mediul rural, care va contribui la sporirea atractivității investiționale și la îmbunătățirea condițiilor de locuit.*
152. *Identificarea orașelor-poli de dezvoltare și implementarea măsurilor de îmbunătățire a mediului de afaceri, crearea noilor locuri de muncă, cu scopul de a diminua disparitățile de dezvoltare a regiunilor țării și a localităților din interiorul lor.*
153. *Elaborarea unor politici de stimulare a tinerilor cu studii să revină la sate care, în final, ar avea impact de reducere a sărăciei rurale.*

ANEXE

Tabelul A. 1. Indicatorii sărăciei (rata, profunzimea și severitatea)^{1,2}

Indicatorii și sursele	2006	2007	2008	2009	2010	2011
Pragul absolut al sărăciei (MDL pe adult echivalent pe lună) ^{a)}	747.4	839.3	945.9	945.9	1015.9	1093.1
Rata sărăciei, %	30.2	25.8	26.4	26.3	21.9	17.5
Profunzimea sărăciei, %	7.9	5.9	6.4	5.9	4.5	3.2
Severitatea sărăciei	3.0	2.1	2.3	2.0	1.4	1.0
Pragul sărăciei extreme (MDL pe adult echivalent pe lună) ^{a)}	404.2	453.9	511.5	511.5	549.4	591.2
Rata sărăciei extreme, %	4.5	2.8	3.2	2.1	1.4	0.9
Profunzimea sărăciei extreme, %	1.0	0.5	0.5	0.4	0.3	0.1
Severitatea sărăciei extreme	0.4	0.2	0.1	0.1	0.1	0.0
Pragul internațional de \$4.30 PPC pe persoană/zi (MDL/persoană/lună) ⁴	604	678.3	764.1	764.1	821.1	883.5
Rata sărăciei (cheltuieli pe persoană), %	34.5	29.8	30.4	29.5	26.8	23.4

Sursa: BNS

Tabelul A. 2. Ratele sărăciei în funcție de locul de trai, 2006-2011, ponderat, %

	Rata sărăciei absolute, %						Rata sărăciei extreme, %					
	2006	2007	2008	2009	2010	2011	2006	2007	2008	2009	2010	2011
Total populație	30.2	25.8	26.4	26.3	21.9	17.5	4.5	2.8	3.2	2.1	1.4	0.9
<i>inclusiv:</i>												
Mediul urban	24.8	18.4	15.2	12.6	10.4	7.4	4.1	1.2	1.3	1.1	0.4	0.2
Orașe mari	20.6	14	10.9	7	7.3	4.2	3.5	0.7	0.8	0.6	0.4	0
Orașe mici	30.1	23.8	21.2	19.7	14.2	11.3	5	1.9	2	1.8	0.3	0.4
Mediul rural	34.1	31.3	34.6	36.3	30.3	25	4.7	3.9	4.6	2.9	2.1	1.4

Sursa: BNS

Tabelul A. 3. Rata sărăciei absolute pe zone statistice, %, 2006-2011

	2006	2007	2008	2009	2010	2011
Nord	32.7	30.4	30.0	28.3	23.7	18.7
Centru	33.5	30.2	31.2	33.2	29.6	23.4
Sud	34.1	29.5	35.2	38.0	27.7	25.1
Chișinău	19.7	11.4	8.5	5.3	5.3	2.5
Total	30.2	25.8	26.4	26.3	21.9	17.5

Sursa: Ministerul Economiei, în baza CBGC

Tabelul 4. Structura și rata sărăciei în funcție de principalele caracteristici ale gospodăriilor casnice, 2006-2011

	Rata sărăciei						Structura populației sărace, %					
	2006	2007	2008	2009	2010	2011	2006	2007	2008	2009	2010	2011
Mediul de reședință												
Urban	24.8	18.4	15.2	12.6	10.4	7.4	34.3	30	24.3	20.2	20	17.9
Rural	31.4	31.3	34.6	36.3	30.3	25	65.7	70	75.7	79.8	80	82.1
Total	30.2	25.8	26.4	26.3	21.9	17.5	100	100	100	100	100	100
Mărimea gospodăriei												
1 persoană	29.6	25.8	29	29.7	20	15.6	7.3	8.1	9.9	9.5	8.7	9
2 persoane	24.9	23.8	24.5	22.5	16.8	15.4	15.9	20.1	20.4	18.6	17.2	20.6
3 persoane	21.8	17.4	19.2	18.3	19.4	13.1	17.1	15.6	17.5	16.2	20.7	17.7
4 persoane	28.4	23.7	25.2	22.8	19	16.4	25.9	23.3	23.8	21.9	21.3	21.7
5 și mai multe persoane	46	39.5	37.4	41.7	35	28	33.9	32.8	28.4	33.9	32.1	30.9
Total	30.2	25.8	26.4	26.3	21.9	17.5	100	100	100	100	100	100
Componența gospodăriei												
Gospodării cu 1 copil	25.9	22.2	23	23.8	20	13.5	23.6	22.4	22.3	23.5	23.8	19.5
Gospodării cu 2 copii	33.2	28.4	26.1	27.5	24.6	21.4	21	21.1	17.8	20.3	20.1	21
Gospodării cu 3 și mai mulți copii	55.2	44.9	42	50.8	39.1	36.9	14.2	12	11.9	12.1	11.9	12.4
Gospodării fără copii	27.2	24	25.9	24	19.7	16	41.2	44.5	48.1	44.1	44.3	47.1
Total	30.2	25.8	26.4	26.3	21.9	17.5	100	100	100	100	100	100
Vârsta capului gospodăriei												
pînă la 30 ani	25.2	15.8	13.9	15.1	13.4	10.9	5.3	4.5	3.7	4.5	6.7	4.7
30-39 ani	28.2	23.2	21.5	22.6	17.9	17.2	17	16	14.7	15.3	17.5	16.3
40-49 ani	25.8	24	24.1	24.2	21.8	17	23.3	23.4	22.3	22.2	23.7	21.8
50-59 ani	28.3	24.5	25.9	25	22.4	15.5	21.7	24.2	24.9	23.8	24.3	23.4
60-64 ani	31.9	26	28.6	24.7	18.2	14.7	8.9	7.1	6.2	6.1	9.2	7.8
65 ani și peste	42.9	37.3	38.2	39.6	30.2	25.6	23.8	25	28.3	28.1	18.4	26
Total	30.2	25.8	26.4	26.3	21.9	17.5	100	100	100	100	100	100
Nivelul de educație al capului gospodăriei												
Studii superioare	12.2	8.7	8.1	4.1	4.8	3.1	6.2	5.1	4.8	2.3	3.4	2.8
Studii medii profesionale și de specialitate	24.4	22.4	22.5	22.4	17.5	12.5	31.8	36.9	37	37.1	34.3	29.7
Studii medii generale	33.5	26.8	29.4	24.8	23.1	19.6	20.4	17.5	18.5	15.3	18.1	19.8
Studii medii incomplete sau primare	45.4	40.7	42.6	46.7	39.1	33.8	37.4	37.1	37.1	42.6	42	45.3
Fără studii	55.2	51	55.9	57	53.5	34.1	4.3	3.3	2.6	2.6	2.2	2.3
Total	30.2	25.8	26.4	26.3	21.9	17.5	100	100	100	100	100	100
Statutul socio-economic al gospodăriei												
Salariați în sectorul agricol	42.8	39.9	42.8	48.1	44.9	32.4	11.9	26.1	11.1	10.8	13.1	10.9
Salariați în sectorul non-agricol	19	16.2	14.4	12.3	10.1	7.6	22.4	11.3	20	16.6	16.2	15.3
Lucrători pe cont propriu în sectorul agricol	34.5	35	36.9	47	36.5	33.6	22.5	23.5	19.9	25	26.9	21.9
Pensionari	41.8	33.5	37.3	35.6	28.1	22.3	34.7	32.6	39.9	37.5	35.7	37
Alte	23.8	16.4	17.9	16.1	12.7	14.5	8.5	6.5	9.1	10.1	8.1	14.8
Total	30.2	25.8	26.4	26.3	21.9	17.5	100	100	100	100	100	100

Sursa: BNS

Tabelul A. 5. Structura veniturilor, %, 2011

	Chintile					Total
	I	II	III	IV	V	
TOTAL, inclusiv veniturile din:	100	100	100	100	100	100
Venit din activitatea salariată	27.8	32.7	39.6	46.6	56.9	44.7
Venit din activitatea individuală non-agricolă	4.6	6.4	5.8	7.6	7.6	6.8
Venit din activitatea individuală agricolă	19.9	15.8	13.1	8.7	3.4	10.0
Venit din proprietate	0.0	0.4	0.2	0.1	0.8	0.4
Plăți sociale	34.5	26.1	22.6	15.5	8.5	18.1
- inclusiv pensii	28.4	22.5	19.1	12.1	6.3	14.7
- compensații	1.1	0.9	0.7	0.5	0.2	0.6
- indemnizații pentru copii	0.7	0.5	0.7	0.8	0.8	0.7
Alte venituri	13.2	18.6	18.7	21.5	22.8	20.1
- inclusiv remitențe	9.1	14.2	14.6	16.4	17.3	15.3
Media venitului disponibil (pe echivalent), lei	1003.8	1388.3	1649.7	2069.2	3091.5	1844.7

Sursa: Ministerul Economiei, în baza CBGC

Tabelul A. 6. Structura cheltuielilor de consum, %, 2011

	Chintila I	Chintila II	Chintila III	Chintila IV	Chintila V	Total
Cheltuieli de consum pe adult echivalent	100	100	100	100	100	100
Produse alimentare	59.2	51.9	48.3	43.7	35.8	44.5
Băuturi alcoolice, tutun	2.3	2.0	1.9	1.5	1.7	1.8
Încălzămint, îmbrăcăminte	7.5	9.6	10.5	11.8	12.9	11.2
Întreținerea locuinței	17.0	18.0	17.8	16.5	13.5	15.9
Dotarea locuinței	2.8	2.9	3.0	3.1	3.4	3.1
Îngrijire medicală și sănătatea	3.7	4.8	5.4	5.6	6.8	5.7
Transport	1.2	2.4	3.2	5.0	7.8	4.9
Comunicații	3.3	4.1	4.6	5.1	5.1	4.7
Agriment	0.5	0.7	0.9	1.2	1.9	1.3
Învățămînt	0.2	0.7	0.8	1.2	1.9	1.2
Hoteluri, restaurante	0.2	0.3	0.6	1.4	4.3	2.0
Diverse	2.2	2.7	3.0	3.9	4.8	3.7

Sursa: Ministerul Economiei, în baza CBGC

Tabelul A. 7. Nivelul inegalității, 2006-2011, ponderat, %

	Total						Orașe mari						Orașe mici						Sate					
Ponderea cheltuielilor de consum pe grupe de chintile (20%) ale populației:	2006	2007	2008	2009	2010	2011	2006	2007	2008	2009	2010	2011	2006	2007	2008	2009	2010	2011	2006	2007	2008	2009	2010	2011
TOTAL	100	100	100	100	100	100	100	100	100	100	100	100	100	100	100	100	100	100	100	100	100	100	100	100
Chintila I	8.2	8.8	8.9	7.9	8.1	8.7	7.5	8.9	9.0	9.5	9.2	9.2	8.4	9.2	9.8	9.0	9.7	10.6	8.7	9.1	9.4	8.5	8.8	9.5
Chintila II	12.8	13.3	13.6	13.1	13.0	12.8	12.9	13.6	13.7	14.0	13.7	14.0	13.2	13.3	14.5	14.1	13.4	14.1	13.2	13.5	14.2	13.3	13.5	13.6
Chintila III	17.1	17.3	17.3	16.9	16.6	17.1	17.1	17.4	17.2	17.1	15.9	16.0	17.2	17.3	17.7	17.5	18.0	18.4	17.5	17.9	18.1	18.2	17.9	17.7
Chintila IV	22.8	22.6	22.4	22.5	21.7	21.5	22.3	22.1	23.1	21.5	21.2	21.5	22.8	23.0	22.3	22.7	21.3	21.8	23.0	22.5	22.5	22.2	21.9	21.9
Chintila V	39.1	38.0	37.7	39.6	40.5	39.9	40.2	37.9	37.0	37.9	40.0	39.3	38.5	37.1	35.7	36.6	37.6	35.1	37.6	36.9	35.8	37.8	38.0	37.4
Coeficientul Gini pe cheltuieli de consum pe persoană (ponderat)	0.315	0.298	0.2924	0.3094	0.3050	0.2943	0.328	0.290	0.2845	0.2686	0.2773	0.2696	0.304	0.288	0.2662	0.2744	0.2729	0.2427	0.297	0.284	0.2711	0.2899	0.2807	0.2762
Distribuția 90/10, media cheltuielilor de consum pe adult echivalent	7.01	6.11	6.01	6.51	6.29	5.79	8.30	5.95	5.75	5.5	5.61	5.21	6.75	5.74	5.21	5.54	5.24	4.21	6.12	5.64	5.25	5.68	5.47	5.26

Sursa: Ministerul Economiei, în baza CBGC

Tabelul A.8. Nivelul inegalității în unele țări, conform coeficientului GINI

Țara	Codul țării	2002	2003	2004	2005	2006	2007	2008	2009	2010
Slovenia	SVK	29.08	29.84	27.66	28.13	26.86	26	26
Ucraina	UKR	28.28	28.05	28.11	28.21	29.65	29.56	27.51	26.44	26.44
Belarus	BLR	29.97	...	26.22	27.92	28.63	28.74	27.22	...	27.22
Kazakhstan	KAZ	34.95	33.85	32.25	...	30.76	30.88	29.33	29.04	29.04
Romania	ROM	31.46	31.06	31.66	31.57	32.11	32.1	31.15	30	30
Tajikistan	TJK	...	32.62	33.61	32.55	...	30.83	30.83
Armenia	ARM	35.66	33.8	37.79	36.16	32.84	30.23	30.86	...	30.86
Republica Moldova	MDA	36.87	35.55	35.96	36.28	36.13	35.27	35.3	34.02	33.03
Azerbaidjan	AZE	33.71	...	33.71
Polonia	POL	34.05	...	35.88	34.92	34.13	34.02	34.21	34.07	34.07
Republica Kyrgyza	KGZ	31.67	...	34.78	39.49	38.69	33.43	37.29	36.19	36.19
Latvia	LVA	35.91	37.66	35.73	36.27	36.61	...	36.61
Lithuania	LTU	32.33	...	35.81	37.57	...	37.57
Federatia Rusa	RUS	35.7	37.26	37.14	37.51	42.13	43.71	42.27	40.11	40.11
Georgia	GEO	40.31	40.37		41.05	41.11	39.37	41.34		41.34

Sursa: Banca Mondială

Tabelul A.9. Eficiența orientării plăților sociale, 2011, %

		Ajutorul social		Ajutor pentru perioada rece a anului		Compensații nominative	
		Cota sumei alocate	Cota beneficiarilor	Cota sumei alocate	Cota beneficiarilor	Cota sumei alocate	Cota beneficiarilor
Decile (cheltuieli de consum)	decila 1	41.7	36.3	31.4	32.8	7.2	6.1
	decila 2	19.3	20.4	19.9	20.6	9.7	10.2
	decila 3	11.2	13.3	10.5	10.3	8.6	9.8
	decila 4	10.4	11.9	16.8	13.7	10.6	11.6
	decila 5	7.2	6.3	9.0	7.9	13.0	12.0
	decila 6	4.2	2.6	2.3	3.5	11.2	12.2
	decila 7	2.1	3.6	5.0	4.9	11.6	11.2
	decila 8	2.1	2.8	2.8	3.8	12.2	12.1
	decila 9	0.4	1.2	1.0	0.9	9.0	8.3
	decila 10	1.3	1.7	1.2	1.6	6.8	6.3
Total		100.0	100.0	100.0	100.0	100.0	100.0
Chintile (cheltuieli de consum)	chintila 1	61.0	56.6	51.3	53.4	16.9	16.3
	chintila 2	21.6	25.1	27.3	24.0	19.2	21.5
	chintila 3	11.4	8.9	11.3	11.4	24.2	24.3
	chintila 4	4.3	6.4	7.8	8.7	23.8	23.3
	chintila 5	1.7	2.9	2.3	2.5	15.8	14.7
Total		100.0	100.0	100.0	100.0	100.0	100.0

Sursa: Ministerul Economiei, în baza CBGC

Tabelul A.10. Gradul de asigurare medicală al populației, 2011, %

	Săraci absolut		Săraci extrem		Mediul de reședință		Total
	non-săraci	săraci	non-săraci	săraci	oraș	sat	
Asigurați prin contribuții lunare	28.1	11.1	25.3	7.1	36.0	17.1	25.1
Asigurați pe cont propriu	2.4	0.9	2.1	2.0	2.2	2.0	2.1
Asigurați gratuit de stat	48.6	56.4	50.0	43.5	45.6	53.1	49.9
Nu sînt asigurați	20.9	31.7	22.6	47.3	16.1	27.8	22.8

Sursa: Ministerul Economiei, în baza CBGC

Tabelul A.11. Asigurarea gospodăriilor casnice cu obiecte de uz casnic, 2011, %

	oraș	sat	Total
Televizor color	106.6	94.0	99.6
Televizor alb-negru	0.5	3.1	1.9
Casetofon	8.9	8.4	8.6
Videocasetofon, videoplayer	15.0	11.4	13.0
Combina tele-radio, cinema	1.0	0.7	0.8
Combina muzicala	8.7	8.6	8.6
Aparat de fotografiat	22.2	10.1	15.4
Camera de luat vederi	2.8	1.5	2.1
Computer	46.3	18.3	30.7
Antena sputnic	4.1	17.4	11.5
Frigider	94.1	80.0	86.2
Congelator	1.8	5.0	3.6
Mașina de spălat rufe automat	62.5	17.4	37.4
Mașina de spălat rufe mecanica	17.8	41.2	30.8
Mașina de spălat vesela	0.1	0.1	0.1
Aspirator de praf	73.6	36.0	52.7
Cuptor cu microunde	24.3	12.0	17.5
Bicicleta	6.2	16.9	12.2
Motocicleta	0.8	3.6	2.4
Autoturism, microbuz personal	20.6	17.5	18.9
Luntre cu motor	0.0	0.0	0.0

Sursa: Ministerul Economiei, în baza CBGC

Tabelul A.12. Accesul gospodăriilor casnice la servicii publice și condiții de locuit, 2011, %

		Locul de reședință		Total
		oraș	sat	
Electricitate	Da	100.0	99.8	99.9
	Nu	0.0	0.2	0.1
Alimentarea cu apa	Apeduct în locuință	88.5	25.5	53.4
	Apeduct în afara locuinței	5.0	20.8	13.8
	Nu dispun de apeduct	6.5	53.7	32.8
Sursa de alimentare cu apa	Apeduct	90.4	35.0	59.5
	Fântină	8.7	60.7	37.6
	Alte	1.0	4.3	2.8
Sistem de canalizare	Rețea publică	73.3	1.7	33.4
	Sistem propriu	16.5	25.0	21.2
	Nu au sistem de canalizare	10.2	73.3	45.4
Grup sanitar/WC	În interior	74.9	7.3	37.3
	În afara locuinței	25.1	92.7	62.7
Apa caldă	Rețea publică	18.7	0.0	8.3
	Electricitate sau gaz	51.9	13.3	30.4
	Lemne, cărbune	0.8	2.9	2.0
	Nu au apă caldă	28.6	83.7	59.3
Utilizare gaze	Central	81.6	33.8	55.0
	Butelie	15.0	62.7	41.5
	Nu utilizează gaze	3.4	3.5	3.5
Plita electrică	Da	3.4	0.0	1.5
	Nu	96.6	100.0	98.5
Tipul încălzirii	Rețea publică	40.1	0.4	18.0
	Rețea proprie /autonomă	31.1	3.8	15.9
	Soba cu gaze nat.	2.9	4.6	3.8
	Soba cu lemn, cărbune	24.0	91.1	61.4
	Încălzitor electric	1.6	0.1	0.8
	Nu dispun de încălzire	0.3	0.0	0.1
Baie sau dus	Da	78.7	18.2	45.1
	Nu	21.3	81.8	54.9
Telefon	Da	93.4	83.2	87.7
	Nu	6.6	16.8	12.3
Telefon mobil	0	20.3	45.3	34.2
	1	28.3	27.4	27.8
	2	32.9	18.9	25.1
	3	13.6	6.0	9.4
	4	4.1	2.1	3.0
	5	0.6	0.3	0.4
	6	0.1	0.0	0.1
	7	0.1	0.0	0.0

Sursa: Ministerul Economiei, în baza CBGC

Tabelul A.13. Impactul remitențelor asupra sărăciei, 2010- 2011, %

	2010		2011	
	Nivelul sărăciei fără veniturile din remitențe	Nivelul sărăciei cu includerea veniturilor din remitențe	Nivelul sărăciei fără veniturile din remitențe	Nivelul sărăciei cu includerea veniturilor din remitențe
Total	34.6	21.9	29.1	17.5
Orașe	19.2	10.4	15.8	7.4
Sate	45.8	30.3	39	25

Sursa: Ministerul Economiei, în baza CBGC

 Tabelul A.14. Evoluția volumului remitențelor, 2001-2011

	2001	2002	2003	2004	2005	2006	2007	2008	2009	2010	2011
Remitențe, mil dolari SUA	242	323	484	701	915	1176	1218	1660	1182	1244	1454
Pondere remitențelor în PIB%	16.4	19.4	24.4	27	36.6	35	32.7	27.4	21.7	21.4	20.8

Sursa: BNM

 Tabelul A.15. Câștigul salarial pe activități economice, 2010-2011

Activități economice	2010, lei	2010 față de 2009, %	2011, lei	2011 față de 2010, %
Total	2972.2	108.2	3193.9	111.6
Agricultura, economia vânatului și silvicultura	1645.8	113.2	1938.9	120.0
Piscicultura	1621.3	99.6	1640.5	110.2
Industrie:	3438.0	108.5	3560.8	109.6
industria extractivă	3321.6	99.5	3400.8	109.3
industria prelucrătoare	3096.0	108.8	3231.4	110.7
energie electrică și termică, gaze și apă	4841.6	107.6	5146.7	107.4
Construcții	3227.3	104.5	3334.8	112.2
Comerț cu ridicata și cu amănuntul	2718.0	107.5	2706.8	116.0
Hoteluri și restaurante	2391.6	110.7	2276.5	109.8
Transporturi și comunicații	3914.7	107.1	3793.9	105.5
Activități financiare	6365.8	113.1	6616.3	107.0
Tranzacții imobiliare	3625.7	104.1	4052.7	113.7
Administrație publică	3277.8	102.3	3418.8	104.3
Învățământ	2358.3	110.4	2805.0	118.9
Sănătate și asistență socială	2883.5	106.2	3050.3	106.4
Alte activități de servicii colective, sociale și personale	2378.0	104.1	2815.2	112.1

Sursa: BNS

Tabelul A.16. Rata sărăciei relative în țările UE¹⁵, 2002- 2011, %

	2002	2003	2004	2005	2006	2007	2008	2009	2010	2011
Uniunea Europeană (27 țări)	:	:	:	16.4	16.5	16.5	16.4	16.3	16.4	16.9
Cehia	:	:	:	10.4	9.9	9.6	9.0	8.6	9.0	9.8
Olanda	11	12	:	10.7	9.7	10.2	10.5	11.1	10.3	11.0
Austria	:	13.2	12.8	12.3	12.6	12.0	12.4	12.0	12.1	12.6
Slovacia	:	:	:	13.3	11.6	10.6	10.9	11.0	12.0	13.0
Danemarca	:	11.7	10.9	11.8	11.7	11.7	11.8	13.1	13.3	13.0
Slovenia	10	10	:	12.2	11.6	11.5	12.3	11.3	12.7	13.6
Luxembourg	:	11.9	12.7	13.7	14.1	13.5	13.4	14.9	14.5	13.6
Finlanda	11	11	11.0	11.7	12.6	13.0	13.6	13.8	13.1	13.7
Ungaria	10	12	:	13.5	15.9	12.3	12.4	12.4	12.3	13.8
Suedia	11	:	11.3	9.5	12.3	10.5	12.2	13.3	12.9	14.0
Franța	12	12	13.5	13.0	13.2	13.1	12.7	12.9	13.3	14.0
Cipru	:	15	:	16.1	15.6	15.5	15.7	15.3	15.3	14.5
Belgia	:	15.4	14.3	14.8	14.7	15.2	14.7	14.6	14.6	15.3
Malta	:	:	:	13.9	14.0	14.8	15.0	15.3	15.0	15.4
Germania	:	:	:	12.2	12.5	15.2	15.2	15.5	15.6	15.8
Regatul Unit	18	18	:	19.0	19.0	18.6	18.7	17.3	17.1	16.2
Irlanda	:	20.5	20.9	19.7	18.5	17.2	15.5	15.0	16.1	:
Estonia	18	18	20.2	18.3	18.3	19.4	19.5	19.7	15.8	17.5
Polonia	:	:	:	20.5	19.1	17.3	16.9	17.1	17.6	17.7
Portugalia	20	19	20.4	19.4	18.5	18.1	18.5	17.9	17.9	18.0
Letonia	:	:	:	19.2	23.1	21.2	25.6	25.7	21.3	19.3
Italia	:	:	19.1	18.9	19.6	19.8	18.7	18.4	18.2	19.6
Lithuania	:	:	:	20.5	20.0	19.1	20.0	20.6	20.2	20.0
Grecia	:	20.7	19.9	19.6	20.5	20.3	20.1	19.7	20.1	21.4
Spania	19	19	19.9	19.7	19.9	19.7	19.6	19.5	20.7	21.8
Romania	18	17	18	:	:	24.8	23.4	22.4	21.1	22.2
Bulgaria	14	14	15	14	18.4	22.0	21.4	21.8	20.7	22.3
Islanda	:	:	10.0	9.7	9.6	10.1	10.1	10.2	9.8	9.2
Norvegia	10	10.8	10.8	11.4	12.3	11.9	11.4	11.7	11.2	10.5
Elveția	:	:	:	:	:	:	16.2	15.1	15.0	15.0
Croația	:	18	18	18	17	18	17.3	17.9	20.5	21.1
Turcia	25	26	:	:	26.5	:	:	:	:	24.8

Sursa: Eurostat

:date care nu sînt disponibile

¹⁵ 60% din venitul median al gospodăriilor casnice